

# 수 지 구

1.

일반현황

2.

2024 정책방향

3.

주요업무 추진계획

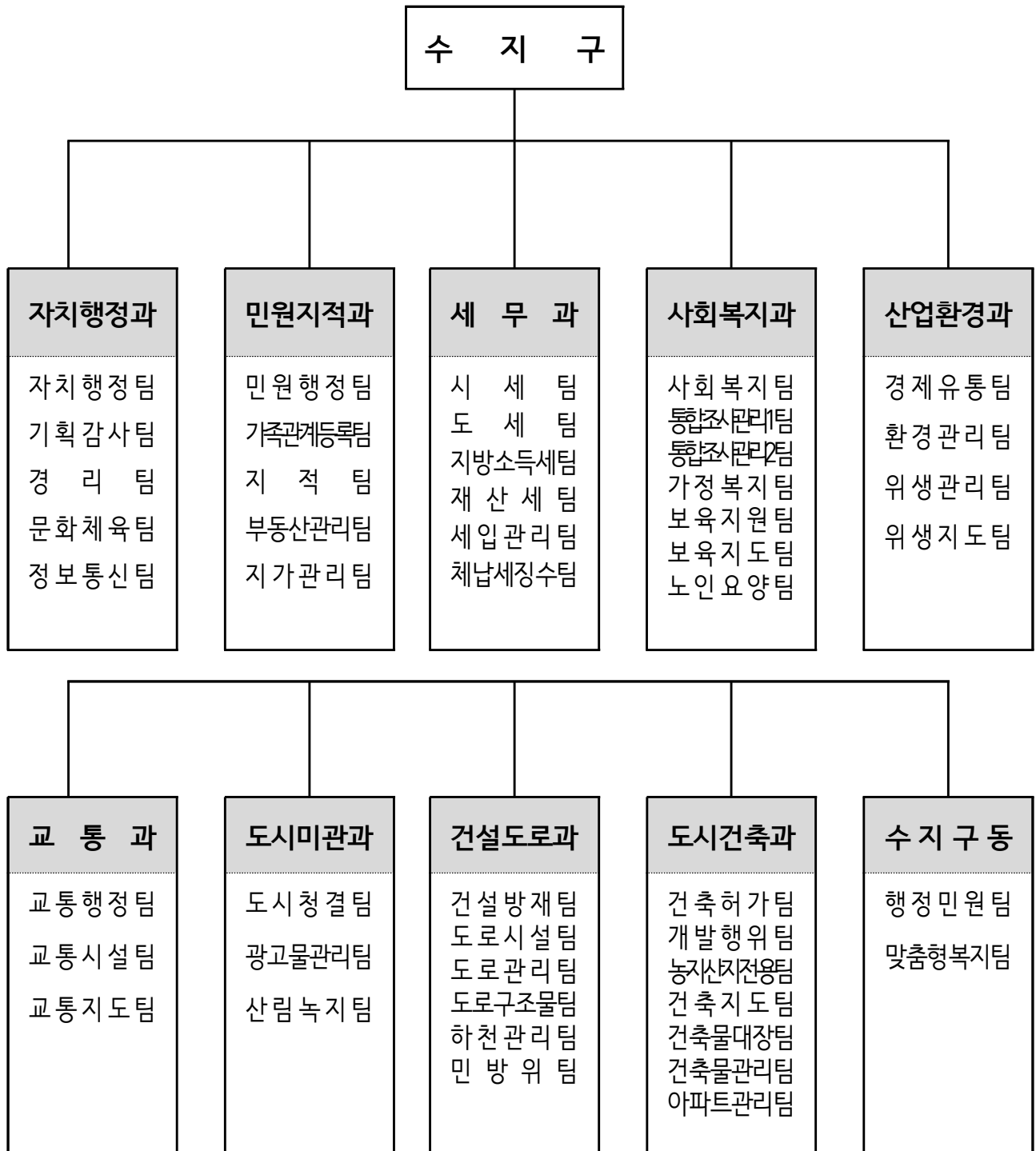
4.

2023년도 주요성과

## 1. 일반현황

### 조 직

9개과 11개동 68개팀 413.5명(현원)



## 1. 일반현황

### 주요사무

구 분	주 요 사 무	비 고
자치행정과	<ul style="list-style-type: none"> <li>○ 인사, 복무, 선거, 기획, 예산, 감사, 공사 및 용역 계약</li> <li>○ 청사 관리, 체육시설 관리, 문화유통 관련 인허가</li> <li>○ 정보화 교육, 정보통신공사 등</li> </ul>	
민원지적과	<ul style="list-style-type: none"> <li>○ 주민등록인감 등 제증명 서류 발급, 가족관계등록 접수처리</li> <li>○ 지적측량 성과 검사, 토지이동 정리, 지적재조사사업</li> <li>○ 부동산실명법 위반과징금 부과, 부동산거래신고 조사</li> <li>○ 개별공시지가 조사 및 산정</li> </ul>	
세 무 과	<ul style="list-style-type: none"> <li>○ 지방세 부과징수, 비과세 감면, 사후관리</li> <li>○ 지방세 소송 수행, 체납세 징수, 결손처분</li> <li>○ 지방세 및 세외수입 수납관리, 월보작성</li> </ul>	
사회복지과	<ul style="list-style-type: none"> <li>○ 국민기초, 의료, 자활, 행려자, 장애인복지, 보훈, 차상위</li> <li>○ 노인·청소년·여성복지, 기초연금, 양육수당, 보육시설 관리</li> </ul>	
산업환경과	<ul style="list-style-type: none"> <li>○ 농업, 축산업, 담배·통신판매업, 동물등록 등 지역경제 일반</li> <li>○ 비산먼지 발생 사업장 및 특정 공사 사전 신고 및 지도점검</li> <li>○ 배출시설 설치 허가 및 지도점검, 환경개선부담금 부과</li> <li>○ 식품·공중위생업소 영업 신고 인·허가, 지도점검, 위생교육</li> </ul>	
교 통 과	<ul style="list-style-type: none"> <li>○ 생활 기동 민원처리, 무단방치 차량 처리</li> <li>○ 이륜차 등록 및 폐지, 과태료 부과징수</li> <li>○交通安全시설물 유지·관리, 어린이보호구역 유지·보수</li> <li>○ 불법주정차 지도·단속, 무인 단속 CCTV 설치관리</li> </ul>	
도시미관과	<ul style="list-style-type: none"> <li>○ 청소, 무단투기, 폐기물, 재활용품 관련 민원 처리</li> <li>○ 불법광고물 정비, 옥외광고물 관리</li> <li>○ 가로화단, 등산로, 녹지관리, 산불 예방</li> </ul>	
건설도로과	<ul style="list-style-type: none"> <li>○ 재난·재해관리, 민방위 편성·교육, 민방위 시설관리</li> <li>○ 도시계획도로 개설·보상, 도로시설물 유지·보수</li> <li>○ 하천 시설물 유지·보수</li> </ul>	
도시건축과	<ul style="list-style-type: none"> <li>○ 건축허가신고 및 공작물 축조 신고</li> <li>○ 개발행위허가 및 준공, 농지·산지전용 허가</li> <li>○ 불법건축물 지도단속</li> <li>○ 건축물 용도변경 인·허가, 공동주택 관리</li> </ul>	

## 2. 2024 정책방향

### 정책목표

시민과 함께 만드는 살기 좋은 수지구



### 중점추진방향

- 시민과 소통하는 적극행정 구현
- 구석구석 복지로 따뜻한 공동체 형성
- 사람과 자연이 어우러진 환경 조성



### 핵심과제

- ① 투명하고 공정한 책임행정 구현
- ② 효율적 재정건전성 확보
- ③ 따뜻하고 촘촘한 복지서비스 제공
- ④ 휴식과 여유가 있는 삶의 공간 조성
- ⑤ 시민맞춤 도시공간 구조 개선

### 3. 주요업무 추진계획

부서명	주요업무계획	
자치행정과	① 힐링 밸런스 『수지맞는 건강식단』 운영	신규
	② 언제든 무엇이든 문의주세요.洞 회계 척척해결사	신규
	③ 수지구 문화가 있는 날 『어린이 참여형 연극공연』	계속
민원지적과	④ 중개보조원 명찰 지원, 부동산 안심거래의 시작!	신규
세무과	⑤ 법령 개정에 따른 취득세 안내서비스 추진	신규
	⑥ 신뢰받는 세정 구현을 위한 지방세 미환급금 대상자 안내	신규
사회복지과	⑦ 민간자원 연계를 통한 홀몸어르신 정서 지원 사업	계속
	⑧ 고민, 걱정 no! no! 어린이집 지도점검 “보아용”노트 배포	신규
산업환경과	⑨ 「찾아가는 공익직불 교육」 추진	신규
	⑩ 식중독 예방·관리 강화로 안전한 먹거리 환경 조성	계속

교통과	[11] 무단횡단 예방을 위한 보행신호 적색잔여표시기 설치	계 속
	[12] 올바른 주정차 문화 조성을 위한 교통질서개선 캠페인 추진	계 속
도시미관과	[13] 안심하고 산책하는 야간 힐링로드 조성	신 규
	[14] 도심 속 녹색 생활 휴식공간 조성	신 규
건설도로과	[15] 용인도시계획도로 소3-74호 개설공사	계 속
	[16] 수지구 하천 진입로 자동차단시스템 구축	신 규
도시건축과	[17] 건축물 냉·난방 실외기 설치 방법 개선	신 규
	[18] 성장관리지역 건폐율 인센티브 유지현황 점검	신 규

담당부서 : 자 치 행 정 과 장 박찬진 (☎8010) / 자 치 행 정 팀 장 최용수 (☎8020)

- 수지구청 구내식당 직영 전환에 따라 건강하고 행복한 식사 제공으로 직원 만족도 개선

## □ 사업개요

- 급식운영 : 주 5일, 중식 ※ 매월 마지막 주 금요일 외식의 날 운영
- 식 대 : 4,500원 / 1식
- 식수인원 : 220명 / 1일
- 인력현황 : 7명
  - 임기제 2명(영양사, 조리사), 기간제 4명(조리원), 희망일자리 1명(홀관리)
- 시설현황

위 치	면 적	좌 석
구청 5층	182.61㎡(55평)	70석

## □ 추진방향

- 직원 건강을 위한 나트륨 저감화 활동
  - 제공 국염도 일일 게시(일반국 염도 0.6~0.7% 기준)
  - 조미료 대신 천연 식재료를 사용한 육수 사용
  - 1인 권장 섭취량 공유(국, 김치)
  - 대사증후군 관련, 나트륨 저감화 캠페인 등
- 트렌드에 맞는 메뉴 다양화(샐러드+음료)로 직원 복지서비스 향상
  - 수지구청 직원 선호에 맞게 아침 식사 대용 및 중식 메뉴 선택권 제공
- 즐거움 경험을 선사하는 행복한 식당 운영
  - 계절 상황에 맞는 이벤트 등으로 행복 선사

## □ 기대효과

- 직원의 건강 증진과 소통 공간으로써의 역할

담당부서 : 자 치 행 정 과 장 박찬진 (☎8010) / 기 획 감 사 팀 장 주성근 (☎8030)

- 인사이동 시 새로운 업무를 맡은 동 직원을 대상으로 사전 컨설팅 창구 운영 및 종합감사 시 반복 지적되는 사례 위주의 교육 실시로 적법한 업무 수행 도모

## □ 사업개요

- 기 간 : '24. 1. ~ 12.
- 대 상 : 수지구 11개 동 회계
- 사업의 필요성
  - 동 감사 지적사례 분석 결과, 다수의 동일 지적사례 반복
  - 관계 법령 미숙지 및 전임자의 착오 업무 내용 그대로 답습
- 주요내용
  - 사전 컨설팅 창구를 상시 운영하여 질의 응답을 통해 '실질적 업무연찬' 실시  
→ 지적하는 감사보다 사전 예방 중심의 컨설팅 감사문화 정착
  - 동 감사 시 다수를 차지하는 회계업무 담당자를 대상으로 인사이동 직후 관계 법령·조례·지침 등 교육과 차세대 이호조 시연 실시
  - 주요 지적 사례 공유 및 실무교육을 통해 감사 시 재발 방지 도모

## □ 추진 및 향후계획

- '24. 1. ~ 12. : 사전 컨설팅 창구 상시 운영
- '24. 1. ~ 2. : 상반기 회계업무 교육 실시
- '24. 7. ~ 8. : 하반기 회계업무 교육 실시

## □ 기대효과

- 사전 예방 중심의 접근을 통한 자율적 업무분위기 정착
- 관행적으로 실시되던 업무 방식을 바로 잡고 법령 등에 기초한 적법하고 효율적인 업무 수행 유도
- 관련 규정 등의 숙지 및 직무 연찬으로 업무 능력 향상 도모



담당부서 : 자 치 행 정 과 장 박찬진 ( ☎8010 ) / 문 화 체 육 팀 장 박은주 ( ☎8050 )

- 제42회 대한민국 연극제의 용인특례시 개최를 맞아 어린이들의 상상력과 창조적 재능을 길러주는 '어린이 연극공연'을 기획하여 참여형 문화행사 추진

## □ 사업개요

- 사업기간 : '24. 6. ~ 7.
- 위 치 : 수지구 관내 공연장(이벤트홀 등)
- 주요내용 : 대한민국 연극제 기간에 맞춰 어린이 참여형 연극공연 주 1회 공연
- '24년목표 : 어린이 참여형 연극공연 3회 추진
- 소요예산 : 16백만원(시비 100%)

## □ 그간 추진상황

- 개최현황

일 자	횟 수	장 소	내 용	참여인원(명)	비고
'22.10.06.	3회	풍덕천2동 행정복지센터	민요, 댄스 등	500	
'22.10.14.		용인문화재단 이벤트홀		130	
'22.12.10.		성심원		50	
'23.05.23.	2회	용인문화재단 이벤트홀	마술쇼, 뮤지컬 등	130	
'23.09.09.		아르피아		2,000	

## □ 추진계획

- '24. 4. ~ 5. : 세부추진계획 수립 및 용역 계약
- '24. 6. ~ 7. : 홍보 및 행사 추진

## □ 기대효과

- 배우와 소통하는 참여형 연극공연을 통해 어린이들의 공연문화 이해와 문화 예술 소양 제고
- 무대 위 역할놀이 및 만들기 체험 등 다양한 문화 예술 서비스 제공

담당부서 : 민원지적과장서관재 (☎8080) / 부동산관리팀장 박세호 (☎8130)

- 공인중개사법 위반 및 중개사고 예방을 위해 중개보조원에게 명찰을 배부함으로써 공인중개업소에 대한 신뢰성 제고와 시민의 재산을 보호

## □ 사업개요

- 사업기간 : '24. 1. ~ 12.
- 대 상 : 관내 부동산중개업소에 고용된 중개보조원('23. 12월 기준 309명)
- 주요내용
  - 기존 등록된 중개보조원 및 새로 등록하는 중개보조원 명찰 제작·배부
  - 공인중개사협회 지회를 통해 중개보조원 명찰패용 협조 요청
    - ※ 현재 개업공인중개사와 소속공인중개사만 명찰 제작
- '24년목표 : 관내 모든 중개보조원 명찰 제작·배부
- 소요예산 : 비예산(기존 물품 활용)
- 관련근거
  - 「공인중개사법」 제18조의 4(중개보조원의 고지의무) 중개보조원은 현장안내 등 중개업무를 보조하는 경우 중개의뢰인에게 본인이 중개보조원이라는 사실을 미리 알려야 한다. [시행일 2023. 10. 19.]

## □ 추진이유 및 기대효과

- 중개보조원에게도 명찰을 패용하게 하여 중개업소에 대한 신뢰성 제고 및 민원 발생 최소화
- 공인중개사가 아닌 중개보조원이 중개행위를 하여 일어나는 중개사고를 미연에 방지하여 시민의 재산권 보호

담당부서 : 세 무 과 장 신민철 (☎8160) / 도 세 팀 장 조진희 (☎8180)

- 법령 개정으로 인해 시가인정액을 적용함에 있어 발생할 수 있는 가산세 불이익을 미연에 방지하여 납세자 혼란 최소화

## □ 사업개요

- 사업기간 : '24. 1. ~ 12.
- 추진배경 : 민원인이 증여 또는 매매(부당행위계산부인 대상)를 원인으로 취득일 이후 3개월 내 당해 물건을 매각하는 경우 수정신고 의무를 사전 안내하여 가산세 불이익 등을 미연에 방지하고자 함
- 추진대상 : 증여나 매매(부당행위계산부인 대상) 취득세 자진신고자  
※ 부당행위계산부인 대상 : 특수관계인간의 저가 양수도
- 주요내용
  - 취득세 자진신고 시 취득세 신고서에 안내문구 도장 날인
  - 분기별 사후관리를 통해 새로운 시가인정액이 확인 될 경우 직권부과 전에 납세자에게 수정 신고토록 안내
- '24년목표 : 안내서비스 대상 300건

## □ 추진계획

**Step1** 민원인 취득세 자진신고 시 취득세 신고서에 안내도장 날인하여 교부

### 【증여 및 매매(부당행위계산 부인 대상)】

신고납부 이후, 새로운 시가인정액 발생 시 지자체가  
부과 고지하기 전까지 수정신고를 하지 않는 경우  
가산세 등 불이익이 있음

**Step2** 분기별 사후관리를 통해 새로운 시가인정액 확인 시 납세자에게 수정신고 안내

※ 관련법령 : 지방세법 시행령 제14조(시가인정액의 산정 및 평가기간의 판단 등)

## □ 기대효과

- 취득세 과표체계 개편을 세무행정애 조기 정착시키고, 이후 발생할 수 있는 납세자 불이익 최소화

담당부서 : 세 무 과 장 신민철 (☎8160) / 세 입 관 리 팀 장 박미선 (☎8200)

- 찾아가지 않는 지방세 미환급금에 대한 적극적인 환급추진을 통해 납세자의 권리 증진 및 신뢰받는 세정 구현

## □ 사업개요

- 사업기간 : '24. 2. ~ 12.
- 현 황

(단위 : 백만원)

구 분	'23년 7월말	'22년	'21년	'20년	'19년
환급발생액	19,605	9,346	8,536	10,754	7,593
환 급 액	19,274	9,223	8,469	10,570	7,498
미 환 급 액	331	123	67	184	95
환 급 륜	98.3%	98.7%	99.2%	98.3%	98.7%

※ 미환급액 : 이월 미환급금 포함

- 주요내용
  - 연 4회 일괄 미환급금 안내문 발송하고 있으나, 우편물 분실 등으로 환급 안내문이 송달되지 않아 환급금을 신청하지 못하는 사례 발생
  - 분기별로 환급대상자들이 바로 확인할 수 있도록 스마트폰으로 신속하고 효율적인 환급안내문을 문자로 발송
- '24년목표 : 환급안내 문자대상 3,000건

## □ 추진계획

- (정기) 연 4회(3, 6, 9, 11월) 「지방세 미환급금 정리의 달」로 운영하여 환급안내문 일괄 문자 발송
- (상시) 지방소득세(중소) 등 환급금이 많이 발생하는 달은 체납 충당 등 미환급금 최소화 후 대상자들에게 문자 발송

## □ 기대효과

- 환급안내문을 미처 수령하지 못해 환급금 발생 사실을 알지 못하는 대상자들에게 시간과 장소 제약 없이 간편·신속하게 안내할 수 있으며,
- 납세자의 권리를 찾아주고, 미환급금 감소로 투명하고 신뢰받을 수 있는 세정서비스 구현

담당부서 : 사 회 복 지 과 장 강범식 ( ☎8250 ) / 사 회 복 지 팀 장 김 형 업 ( ☎8260 )

- 급격한 노령화 및 급증하는 1인 가구에 맞춘 홀몸어르신 복지프로그램 필요  
※ ('22년) 1인 가구 중 65세 이상 가구 비율: 전국 25.5% / 市 22.0% / 處 20.5% / 器 23.0% / 水 22.3%
- 지역 민간자원과의 연계를 통한 효과적인 "위기신호 감지가구" 대응방안 마련

## □ 사업개요

사업명	찾아가Go, 축하하Go	은둔형(우울) 홀몸어르신 반려식물 나눔
사업기간	'24. 1. ~ 12.	'24. 9. (※ 10. 2. 노인의날 이전)
지원대상	80세 이상 저소득 홀몸어르신 (각 동 추천, 중위소득 120% 이하)	은둔형(우울) 저소득 홀몸어르신 (수지노인복지관 및 동 추천)
주요내용	- 해당 월 생일 축하 지원금 계좌 이체 - 축하 케이크 방문 전달 및 안부 확인	- 화훼농장 관람 및 반려식물 재배 체험 - 주변 명승지(이동저수지 둘레길 또는 사찰 등) 나들이 및 중식 제공
민간자원 (관계기관)	사회복지공동모금회, 수지신탁	사회복지공동모금회, 수지노인복지관, 용인시화훼연합회
'24년 목표	50명 (※ '23년 대비 약 50% 확대)	42명
소요예산 (공동모금회 지정기탁금)	<b>총 6.5백만원</b> - 축하금 : 5백만원(100천원*50명) - 케이크 : 1.5백만원(30천원*50명) ※ 수지신탁 현물기탁(케이크)	<b>총 3.5백만원</b> - 차량임차료 : 0.6백만원 - 체 험 활 동 : 1백만원 - 보험료 및 중식비 등 : 1.9백만원
'23년 성과	'23. 12. 현재 31명 지원	'23. 5. 3.(수) 42명 지원

## □ 추진계획

- '23. 12. : 생일 축하 대상자 선정 및 수지신탁 현물 기탁식
- '24. 1. ~ 12. : 생일 축하 대상자 가정 방문 및 케이크 전달
- '24. 7. ~ 8. : 반려식물 나눔 사업 추진을 위한 관계 기관·단체 협의
- '24. 9. : 은둔형(우울) 홀몸어르신 반려식물 나눔 사업 실시

## □ 기대효과

- 홀몸어르신에 대한 경제적 지원 및 정서적 지지체계(지역사회의 관심) 구축을 통한 고립감 해소
- 지역사회와의 소통 기회 및 실외활동 지원을 통한 자발적 고립(은둔형) 홀몸어르신의 사회관계망 회복

담당부서 : 사 회 복 지 과 장 강범식 (☎8250) / 보 육 지 도 팀 장 윤 연 구 (☎8245)

- 어린이집 지도점검 주요사항(점검사항, 지적사항, 처분사례 등)을 알기 쉽게 문서로 작성·배포하여 점검 및 주요 지적사항 등을 사전에 점검·예방하고, 지도점검으로 인한 어린이집의 부담 완화

※ 고민, 걱정 no! 필요할때마다 언제 어디서든 볼 수 있는 지도점검 “보아용”<sup>1)</sup> 노트 제작

## □ 사업개요

- 사업기간 : '24. 1. ~ 12.
- 대 상 : 관내 어린이집 194개소('23. 8. 기준) ※ 공공형 어린이집 12개소 제외
- 주요내용
  - 어린이집 지도점검 체크노트 작성(점검개요, 점검일정, 점검사항, 준비사항 등)
  - 어린이집 지도점검 사례노트 작성(주요지적사항, 처분사례, 참고사항 등)
- '24년목표 : '24년도 지도점검 전체대상 어린이집 배포('23년 145개소)
- '22년도 어린이집 지도점검 분야별 지적사항 현황

위 반 사 항	계	설치·운영	아동및보육 교직원관리	급식·위생 ·안전 관리	통학차량 관 리	C C T V 설치관리	소방시설등 설 치 관 리	재 무회 계 관 리
건 수 (비 율)	456	94 (20.6%)	76 (16.6%)	50 (11%)	4 (1%)	81 (17.8%)	13 (2.8%)	138 (30.2%)

## □ 추진계획

- '24. 1. ~ 2. : 어린이집 지도점검 체크·사례 노트 작성
- '24. 3. ~ 12. : 어린이집 지도점검 보아용 노트 배포

## □ 기대효과

- 어린이집 지도점검 부담감을 해소하고 보육현장을 배려하는 장치 마련
- 알기 쉽게 문서로 배포함으로써 매년 반복되는 문제 및 지적사항 해결 노력

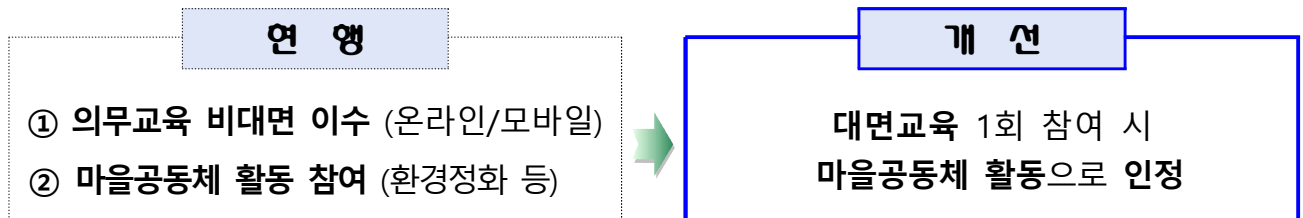
1) 용인시 캐릭터인 조아용의 이름을 활용하였으며, 언제 어디서든지 보아용 노트를 확인하여 주요 지적사항 및 점검사항을 사전에 확인·예방하자는 의미

담당부서 : 산 업 환 경 과 장 김숙영 ( ☎8320 ) / 경 제 유 통 팀 장 강 혜 민 ( ☎8340 )

- 기본형 공익직불금 신청자를 대상으로 찾아가는 공익직불 자체교육을 실시하여 직불금 수령을 위한 법정 준수사항 이행 편의 도모

## □ 사업개요

- 사업기간 : '24. 6. ~ 9.
- 대 상 : 기본형 공익직불금 신청자 중 수지구에 주소를 둔 농업인(295명)
- 추진배경 : 공익직불제 준수사항 미이행으로 인한 직불금 감액조치 사전 예방
  - (의무교육) 기존 온라인·모바일 교육의 고령 농업인 이수 어려움
  - (마을공동체 활동) 관할 기준 변경(농지 소재자 주소제)에 따른 우리구 대상자 증가
 ※ 기본형 공익직불금 신청자의 준수사항 미이행 시, 각 사항별 10% 감액 지급됨.
- 주요내용 : 구청 주관 찾아가는 자체교육 실시로 준수사항 이행 편의 도모



※ 「공익직불사업 시행지침」 상 “공익직불 대면교육”을 “마을공동체 활동” 유형으로 인정

- '24년목표 : 교육참여율 80%
- 소요예산 : 비예산

## □ 추진계획

- '24. 6. : 찾아가는 공익직불교육 세부계획 수립
  - ※ 기본형 공익직불금 신청 접수('24. 3. ~ 5.)
- '24. 7. ~ 9. : 권역별 찾아가는 공익직불교육 실시

## □ 기대효과

- 대면 교육을 통해 온라인 교육 이수가 어려운 고령 농업인의 불편 해소
- 공익직불금 준수사항 이행에 대한 농업인의 부담 경감

담당부서 : 산업환경과장 김숙영 (☎8320) / 위생지도팀장 노인영 (☎8306)

- 식품 소비환경 변화 등 외식문화 확산에 따라 식중독 예방 관리를 강화하여 식품안전사고 방지 및 시민 건강 보호

## □ 사업개요

- 사업기간 : '24. 1. ~ 12.
- 업소현황

(단위:개소, '23. 12. 8. 기준)

총계	식품접객업						식품판매업				집단급식소
	소계	일반음식점	휴게음식점	제과점	유흥·단란	위탁 급식	소계	식품자동판매기	즉석판매제조·공업	집단급식소 식품판매업	
3,851	3,097	2,039	906	100	32	20	577	148	414	15	177

- 주요내용 : 식품 위생업소 지도·점검을 통한 식중독 예방 및 신속 대응
- '24년목표 : 식품 위생업소 지도·점검 및 홍보물 배부 2,500개소
- 소요예산 : 2백만원(시비 100%)

## □ 추진계획

- 식중독 발생 취약 시기별·시설별 집중 관리
  - 신학기 학교, 유치원·어린이집 집단급식소 유관기관 합동 지도·점검
  - 식중독 발생 우려가 높은 배달음식점, 횡집 등 지도·점검
- 찾아가는 맞춤형 식중독 예방진단 컨설팅 제공
  - 컨설팅 참여업소 공개 모집, 식중독 발생 빈도 높은 취약시설 맞춤 컨설팅 제공
  - 칼, 도마 등 조리도구 오염도 측정(ATP기기 활용)하여 결과 제시, 위생관리 유도
- 식중독 예방 교육·홍보
  - 식중독 예방 소통 전담관리원 지정, 예방 요령 등 계도 활동
  - 식중독 주의 정보 구 홈페이지 게시 및 홍보물 배부
- 식중독 발생 시 신속 대응
  - 비상연락망 체계 유지, 발생시설 기구 등 살균·소독 조치, 식품·환경조사 및 보고

## □ 기대효과

- 취약시설 선제적 예방관리로 위생관리 이행에 경각심을 높여 식중독 사전 예방
- 위생업소 집중관리를 통한 위생수준 향상 및 안전한 먹거리 환경 조성



담당부서 : 교 통 과 장 김규진 (☎8380) / 교 통 시 설 팀 장 김 록 하 (☎8350)

- 기존 잔여시간표시기 신호등에 적색잔여 신호를 추가하여 보행자의 무단횡단 방지, 심리적 안전성을 도모하여 교통약자의 안전한 이동권 보장
- ※ 경찰청 보행신호등 보조장치 표준지침 개정('22. 2. 4.)

## □ 사업개요

- 사업기간 : '24. 1. ~ 3.
- 위 치 : 신봉초등학교 사거리 등 15개소
- 주요내용 : 관내 횡단보도 적색잔여시간표시기 점진적 확대설치를 통한 교통약자의 안전한 통학로 조성
- '24년목표 : 신봉초등학교 사거리 등 15개소 적색잔여표시기 설치
- 소요예산 : 130백만원(시비 100%)
- 적색잔여표시기 설치 현황

총계	2022년도	2023년도	비고
29개소	4개소	25개소	



## □ 추진계획

- '23. 12. : 대상지 협의(용인서부경찰서)
- '24. 1. : 설치장소 현장 조사(區교통과)
- '24. 2. : 공사 발주(자체설계)
- '24. 3. : 공사 준공

## □ 기대효과

- 횡단보도 대기시간 정보 제공으로 무단횡단을 방지하여 교통사고 예방
- 안전한 어린이 통학로 조성 및 보행자 안전 증대 효과 기대

담당부서 : 교 통 과 장 김규진 ( ☎8380 / 교 통 지 도 팀 장 오 인 석 ( ☎8360 )

- 5대 절대 주정차 금지구역 및 초등학교 인근 어린이보호구역을 대상으로 불법 주정차 근절을 위한 집중 단속과 계도 및 홍보 활동을 함께 전개하여 교통사고를 예방하고 올바른 교통질서 문화를 확립하고자 함

## □ 사업개요

- 사업기간 : '24. 3. ~ 12.
- 위 치 : 5대 주정차 금지구역 및 초등학교 인근 어린이보호구역(32개소)
- 주요내용
  - 5대 절대 주정차 금지구역 내 위반행위 집중 단속 및 계도
  - 어린이보호구역 내 주정차금지 안내 및 홍보물 제작 배포
- '24년목표 : 단속(계도) 500건, 홍보물품 제작 및 배부 500개
- 소요예산 : 5백만원(시비 100%)

## □ 추진계획

기 간	위 치	내 용	비 고
'24. 3. ~ 12. (수시)	5대 절대 주정차 금지구역 (버스정류장, 소화전, 교차로 모퉁이, 횡단보도, 인도)	○ 금지구역 내 위반행위 집중 단속 및 계도	현장단속요원 (4명)
분기별 1회 하교시간 (14시~16시)	초등학교 인근 어린이보호구역 (정문 앞 도로)	○ 교통 질서 지키미 캠페인 전개 - 학부모 대상 불법주정차 금지 안내 전단지 홍보 및 홍보물품 배부 - 인근 상가 주정차 질서유지 협조 요청	주정차민원처리 담당자 (5명), 현장단속요원 (4명)

## □ 기대효과

- 불법주정차로 인한 교통안전 위협요소 사전제거로 안전사고 예방
- 단속과 홍보를 병행하여 시민의 올바른 교통질서 의식 함양

## 13 안심하고 산책하는 야간 힐링로드 조성

신규

담당부서 : 도시미관과장 정미라 (☎8375) / 산림녹지팀장 정형열 (☎8370)

- 상현역 인근 녹지 내 산책로에 노후된 보안등 및 경관조명을 교체·보강 설치하여 산책로 이용객에게 안전한 야간 산책환경을 제공하고자 함

### □ 사업개요

- 사업기간 : '23. 10. ~ '24. 5.
- 위 치 : 수지구 상현동 1179번지, 1179-2번지
- 주요내용 : 노후 보안등 교체 및 경관조명 신규 설치(L=600m)  
※ 수혜도 : 상현3동 주민 27,810명, 상현역 이용객
- 소요예산 : 100백만원(도비 100%, 특별조정교부금)

### □ 추진현황 및 계획

- '23. 9. : 특별조정교부금 교부(23년 1차)
- '23. 10. ~ 12. : 실시설계용역 추진
- '24. 2. ~ 5. : 공사 착공 및 준공

### □ 문제점 및 대책

- 산책로 내 수목 생장 및 조명의 수량 부족, 노후화로 인하여 산책로 주변이 어두운 상황으로 안전사고 등 예방을 위해 산책로 야간 조도 개선을 요청하는 민원이 다수 발생, 기존 산책로 보안등 및 야간조명 교체 등 보강 설치 필요

### □ 기대효과

- 어두웠던 산책로 주변 보안등 정비 및 실개천 특색을 살린 경관조명 설치를 통해 밝고 안전한 산책로를 조성하여, 이용객의 안전사고 예방 및 이용 만족도 제고

### □ 위치도 및 현장사진



위 치 도



현장사진



사례사진

## 14 도심 속 녹색 생활 휴식공간 조성

신규

담당부서 : 도시미관과장 정미라 (☎8375) / 산림녹지팀장 정형열 (☎8370)

- 주택가 등 생활권 주변 자투리 유휴부지 내 노후시설물 정비를 통한 쌈지공원을 조성하여 주민들에게 도심 속 녹색 휴식공간을 제공

### □ 사업개요

- 사업기간 : '24. 1. ~ 6.
- 위 치 : 수지구 신봉동 772-43번지 외 1개소(동천동 947-2번지)  
※ 수혜도 : 신봉동 주민 41,354명, 동천동 주민 51,247명
- 주요내용 : 노후시설물 철거 및 교체를 통한 휴식공간 재정비
- 소요예산 : 300백만원(도비 67,500천원/시비 232,500천원)

### □ 추진계획

구 분	추진내용 및 계획	현장 사진
신 봉 동 썸 터 쌈지공원 조성사업	<ul style="list-style-type: none"> <li>○ 사업비 : 2억원 (도비 37,500천원/시비 162,500천원)</li> <li>○ 사업량 : 1,373.8㎡</li> <li>○ 사업내용 : 노후시설물 철거, 바닥 정비, 휴게시설물 설치, 화단정비 등</li> <li>○ 추진계획 <ul style="list-style-type: none"> <li>- '24. 1. ~ 2. : 실시설계 착수 및 준공</li> <li>- '24. 3. ~ 6. : 공사 착공 및 준공</li> </ul> </li> </ul>	
동 천 동 공공공지 쌈지공원 조성사업	<ul style="list-style-type: none"> <li>○ 사업비 : 1억원 (도비 30,000천원/시비 70,000천원)</li> <li>○ 사업량 : 500㎡</li> <li>○ 사업내용 : 노후시설물 (파고라 등) 철거 및 정비, 특화수목 식재 등</li> <li>○ 추진계획 <ul style="list-style-type: none"> <li>- '24. 1. ~ 2. : 실시설계 착수 및 준공</li> <li>- '24. 3. ~ 6. : 공사 착공 및 준공</li> </ul> </li> </ul>	

### □ 기대효과

- 국·공유지 내 노후시설물 교체 및 재정비를 통하여 시민들에게 도심 속 생활 휴식공간 제공으로 주민 만족도 제고



담당부서 : 건 설 도 로 과 장 장성문 ( ☎8400 ) / 도 로 시 설 팀 장 신 동 진 ( ☎8420 )

- 용인도시계획도로 신속 추진하여 사도 통행 제한에 따른 민원 해소

## □ 사업개요

- 사업기간 : '23. 2. ~ '27. 12.
- 위 치 : 수지구 고기동 112-3번지 일원
- 사업규모 : L=327m, B=6m
- 주요내용 : 도시계획도로 개설을 위한 사전행정절차 및 보상 추진
- '24년목표 : 실시계획인가 완료 및 보상 추진(목표 보상율 : 30%)
- 총사업비 : 8,000백만원(설계비 120/ 보상비 5,880/ 공사비 2,000)
- 연도별 투자계획

(단위 : 백만원)

구 분	총사업비	연도별 투자계획				비고
		기투자액	2024년	2025년	2026년 이후	
시비	8,000	120	1,400	2,000	4,480	

## □ 추진계획

- '23. 2. ~ '24. 6. : 실시설계 및 실시계획인가
- '24. 7. ~ '26. 12. : 보상 추진
- '27. 1. ~ 12. : 공사 추진

## □ 위치도 및 현장사진



위 치 도



현장사진

## 16 수지구 하천 진입로 자동차단시스템 구축

신 규

담당부서 : 건설도로과장 장성문 (☎8400) / 하천관리팀장 임영석 (☎8440)

- 인명 및 재산피해 사전 예방을 위한 하천 진입로 자동차단시스템 구축

### □ 사업개요

- 사업기간 : '24. 1. ~ 3.
- 위 치 : 수지구 하천 일원
- 사업규모 : 자동차단기 설치 15개소(2,000만원/개소)
- 주요내용 : 하천 진·출입로 구간에 CCTV 포함 자동차단시스템 구축
- 총사업비 : 300백만원(국비 100%, 특별교부세)

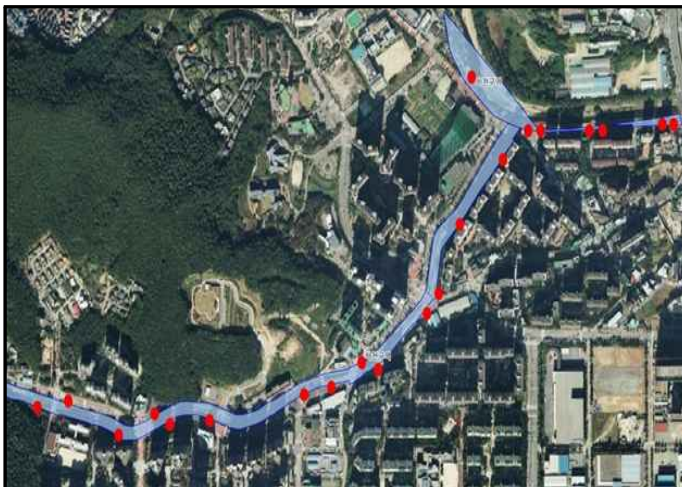
### □ 추진계획

- '24. 1. : 위치 선정
- '24. 2. ~ 3. : 차단기 설치 및 준공

### □ 기대효과

- 집중호우 시 상습적으로 피해가 발생하는 하천 진출입 구간에 자동차단시스템 구축하여 인명 및 재산 피해 예방

### □ 위치도 및 현장사진



위 치 도



현장사진

## 17 건축물 냉·난방 실외기 설치 방법 개선

신 규

담당부서 : 도시 건축 과 장 오승준 (☎8460) / 건축 허가 팀 장 정 봉 주 (☎8470)

- 건축물 대지 및 외벽에 무분별하게 설치되는 에어컨 실외기를 건축 허가 시 전용공간 계획을 유도하여 열기로 인한 인접 거주자 간 발생하는 분쟁을 사전에 예방하고 건축물의 미관을 저해하는 요소들을 개선하고자 함

### □ 사업개요

- 사업기간 : '24. 1. ~ 12.
- 주요내용 : 건축허가 신청 시 에어컨 실외기 전용공간 설계도서에 반영
- 소요예산 : 비예산
- 적용대상
  - 의무 : 「용인시 경관조례」 제24조에 따른 경관심의 대상(3층 이상 또는 높이 11m이상 건축물) 상업지역 및 주거지역 건축물(규모 제한 없음)
  - 권장 : 비의무 대상 건축물은 건축허가 시 설치 유도

### □ 추진계획

- 건축허가 신청 시 실외기 공간을 별도로 계획하여 도면에 표기 및 허가조건 부여
- 건축물 사용승인 시 실외기 공간확보에 대한 감리자 확인서 제출
- 건축허가 시 실외기 설치 개선(안)에 대한 안내 사항 배포

#### ※ 실외기실 설치 방법 개선(안)

경관심의 대상 건축물	· (설치 위치) 실내에 전용공간 계획 및 옥상 공간 설치 · (설치 방법) 실내, 실외기실에 자동 루버 설치, 실외기 적층 시 하중 고려, 옥상에 설치 시 외부에서 보이지 않도록 차폐시설 설치 · (차폐 시설) 목재 또는 녹이 생기지 않는 재질 등으로 차폐시설 설치
상업지역, 주거지역 건축물	· 도로면으로부터 2미터 이상의 높이에 배기구 설치, · 열기가 인근 건축물의 거주자나 보행자에게 직접 닿지 아니하도록 할 것 · 외벽에 배기구 및 배기장치 설치 시 떨어지는 것을 방지할 수 있는 구조로 할 것

### □ 기대효과

- 실외기 설치 전용공간을 확보하여 도시미관 및 쾌적한 도시환경 개선
- 실외기 열기를 차단하여 주민 불편 해소

## 18 성장관리지역 건폐율 인센티브 유지현황 점검

신 규

담당부서 : 도 시 건 축 과 장 오승준 (☎8460) / 개 발 행 위 팀 장 이 준 영 (☎8510)

- 성장관리지역 내 건폐율 인센티브를 부여받아 준공된 건축물에 대해, 인센티브 항목(용도, 완충공간, 조경 등)의 유지현황 현장 점검을 통해 국토의 체계적 관리를 도모하고자 함

### □ 사업개요

- 사업기간 : '24. 1. ~ 6.
- 위 치 : 수지구 관내 성장관리지역 ※ 죽전동, 상현동 성장관리지역 부존재로 제외
- 주요내용 : 건폐율 인센티브 항목(용도, 완충공간, 옥상정원, 조경 등)이 허가 조건대로 유지되고 있는지 여부 현장 확인
- 소요예산 : 비예산
- 대 상 : 성장관리계획 수립('19. 10.) 이후 건폐율 인센티브를 받아 준공된 건축물

연도	'19. 10.~	'20	'21	계
건수	-	24	31	55

※ '22년 이후 준공된 건축물은 건축사 현장검사 대행업무 점검 시 합동점검 실시 ('22년 47건 '23년 41건)

### □ 추진계획

- 점검방법
  - 「용인시 성장관리계획 시행지침」에 따라 성장관리지역 내 건폐율 인센티브를 적용받아 준공된 건축물에 대하여, 사전 안내 후 인센티브 항목이 허가조건대로 유지되고 있는지 현장점검 실시
  - 점검결과 위법 현장에 대하여는 시정명령(원상복구) 등 행정처분 실시

### □ 기대효과

- 「용인시 성장관리계획」 운영의 연속성 확보 및 지역주민의 준법의식 확립
- 위반행위의 난립으로 인한 경관훼손 방지



## 4. 2023년도 주요성과

### 일상이 풍요로운 문화예술기반 확충

#### □ 시민과 함께 만드는 문화도시 용인 수지

- 「수지구 문화가 있는 날」 공연 추진 (2회)
  - 일 자: '23. 5. 23.(화) / '23. 9. 9.(토)
  - 장 소: 용인문화재단 이벤트홀 및 아르피아 상부 체육시설
  - 대 상: 구민 2,200여명
  - 내 용: 뮤지컬 및 마술쇼, 대중가수 공연 등
  - 추진실적: 찾아가는 문화서비스 제공으로 지역 주민과 함께하는 문화행정 실현

#### □ 구민 소통과 화합을 위한 한마음 체육대회

- 제6회 수지구민 한마음 체육대회
  - 일 자: '23. 9. 9.(토)
  - 장 소: 아르피아 상부 체육시설
  - 참가인원: 구민 2,000여명
  - 내 용: 구민 체육대회 및 부대 행사
  - 추진실적: 구민 화합과 생활체육 활성화를 통한 활기찬 지역사회 조성

### 투명하고 공정한 책임행정

#### □ 직원 구내식당 직영 운영

- 기존에 위탁 운영하던 구내식당을 직영으로 전환하여 운영('23. 2월)
  - ※ 대상: 수지구청 직원 및 청사 내 협력기관 상주 직원

#### □ 동 감사 지적사항 사례집 「감사드림」 제작

- 분야별 주요 지적사항 사례집 제작 및 11개동 배포 완료('23. 8월)

## □ 수지문화복지타운 에너지저장장치(ESS) 설치

- 사업기간: '23. 1. ~ 6.
- 위 치: 수지구 포은대로 435, 수지문화복지타운
- 내 용: 에너지저장장치(200kVA) 설치
- 추진실적
  - 야간 등 저수요전력 시 충전 후 주간에 방전하여 최대수요전력 저감
  - 대규모 정전 예방에 기여하고 전기요금 저감

## □ 정보격차 해소를 위한 시민정보화 교육 운영

- 온/오프라인, 1:1 맞춤형 교육 등 다양한 교육 과정으로 정보화 취약계층의 디지털 격차 해소(799명 수강/'23. 12월 기준)

## □ 법인 전용 무인민원발급기 설치 및 운영

- '23. 2.: 법인 전용 무인민원발급기 설치(구청 민원실/1대)
  - 법인인감증명서 등 3종 11,625통 발급(일평균 71통)

## □ 부동산중개업 결격사유 일제정비

- 기간/대상: '23. 3. ~ 10. / 관내 부동산중개업소 696개소 총1,127명
- 내 용: 중개업 종사자 결격사유 조회, 보증보험 가입여부 전수조사 실시
- 추진결과
  - 정비대상: 7명 [결격사유(금고이상 형) 1명, 폐업미신고 1명, 개명 5명]
  - 조치사항: 해고 조치 1명, 과태료 부과 1명, 고용 재신고 5명

## □ 고기1지구 지적재조사사업

- 토지 정형화, 불합리한 경계 조정으로 경계분쟁 해소 및 토지가치 상승
  - '22. 9. : 사업지구 지정(소유자 및 면적 동의율 2/3 이상 충족)
  - '22. 11. : 지적재조사측량 완료 및 경계 협의(235필지/112,985㎡)
  - '22. 11. : 확정예정통지 및 의견제출
  - '23. 1. ~ '23. 12. : 확정예정통지 의견제출 토지 경계조정 협의진행

## □ 건축인허가 처리기간 단축방안 수립 및 운영

- 사업기간: '23. 1. ~ 계속
- 주요내용
  - 건축인허가 협의 기간 등 자체규정 정비 및 절차 개선하여 처리기간 단축 추진
- 건축허가(신고) 처리 현황

구 분	건 수	평균처리일
2022년	433	51
2023년 ( '23.11.30.기준)	427	41
단축일수		10

## □ 개발행위허가 신속처리를 위한 자가점검표 제작·배포

- 사업기간: '23. 1. ~ 12.
- 주요내용
  - 개발행위 자가점검표를 제작·배포하여 보완사항을 재고함으로써 손쉽게 빠르게 인허가 서류를 구비하여 처리기간 단축
- 추진실적
  - '23. 1.: 관내 건축·토목 설계사 배포 및 홈페이지 게시
  - '23. 3.: 접수 24시간 이내 관련법 협의 및 주요 사항 검토·보완
  - '23. 4.: 인허가 공무원-건축사회와의 간담회 시 홍보(주관: 주택국장)
  - '23. 8.: 개발행위허가(기간연장) 자가점검표 제작 및 홈페이지 게시

## □ 도로공고 정비현황 공개를 통한 건축분쟁 방지

- 사업기간: '23. 1. ~ 계속
- 주요내용
  - 건축허가 시 지정·공고된 도로 현황을 홈페이지에 게시하여 건축허가신청 시 주민 편의 제공 및 도로관련 분쟁 사전 예방
- 도로지정·공고 공개 현황

지정 구분	2023년 상반기(1월~6월)	2023년 하반기(7월~11월)	합계
신규 지정	15	10	25
지정 사항 변경	13	2	15
지정 폐지	1	-	1
합 계			41

## 효율적 재정건전성 확보

### □ 자동차세 연납 제도 공제율 축소 홍보

- 연납 할인율 축소에 따른 납세자 혼란을 최소화하고자 홍보 추진
  - 2023년 1월 연납 납부서 발송시 공제율 변경 안내문 동봉(71,641건)
  - 2023년 3월, 6월, 9월 연납 신규 신청자에게 유선 안내(4,910건)
  - 관내 행정복지센터 11개소 및 아파트 관리사무소 218개소에 안내문 게시
- 연납제도 홍보를 통하여 신속한 세원 확보(76,600건/24,878백만원)

### □ 취득세 맞춤형 안내 서비스 확대

- 취득세 신고 후 계약해제 등이 발생하는 경우 납세자가 해제신고를 하여 불이익을 받지 않도록 납부서에 안내도장 날인
  - 안내건수: 증여(268건, 3,900백만원) /매매(4,794건, 82,397백만원)
- 취득세 자진신고 후 미납건에 대해 유선으로 계약해제 여부 및 처리방법 안내
  - 기한내 계약해제: 증여(4건, 26백만원) /매매(1건, 6백만원)

### □ 자주재원 확충 및 납세자 중심 시민편의시책 추진

- 납세자 중심의 시민편의시책 추진으로 지방세 징수정리율 제고
  - '23. 5.: 지방소득세 용인세무서 신고창구 지원
  - 지방소득세 사전안내문 발송, 모바일 및 전자신고 납부 안내(5만7천여건)
  - 생계형 체납자 정리보류(1,400건), 지방세 환급금 조기환급(환급률 99.5%)
- 지방세 징수현황 96.2%('23. 11월말 기준)
  - ※ 징수액 421,236백만원 / 목표액 437,805백만원

## 따뜻하고 촘촘한 복지서비스 제공

### □ 사회적 약자를 배려하는 따뜻한 복지정책 추진

- 고시원과 협력 네트워크를 구축하여 위기가구 발굴 및 복지서비스 지원
  - 복지소식지 「수지로 복지로」 발간 및 배부(4회, 격월발행)
  - 관내 고시원 홍보(56개소), 저소득 위기가구 발굴(11건)
- 국민기초생활 맞춤형 급여 지원
  - 생계급여: 월 1,061명, 4,394백만원/주거급여: 월 2,485명, 4,264백만원
- 기초수급자, 한부모 등 저소득가구 확인조사: 1,324건/신규 신청조사: 1,017건
- 기초연금, 장애인연금 등 확인조사: 1,852건/신규 신청조사: 2,732건

### □ 어르신 삶의 질 향상 지원

- 건강한 노후생활을 위한 복지정책 추진
  - 경로당 환경개선사업(101개소), 여가활동 프로그램 운영 지원(50개소)
  - 노인일자리 및 사회활동 지원: 학교숲가꾸기, 거리환경지킴이 등 평균 253명 참여
- 은둔형 홀몸 어르신 반려식물 나눔 및 지원('23. 5월, 42명)
- 저소득 홀몸 장수 어르신 가정방문 생신 축하(31명)
- 노후생활 안정을 위한 기초연금 지원(월평균18,366명, 573억원)
- 노인요양시설 입소·이용 신청 수리(309건)
- 노인요양시설 등 신규 설치(18건), 변경신고(65건)

### □ 든든한 안심 보육환경 조성

- 카카오톡 오픈 채팅방을 이용한 보육업무 및 감염병 관련 내용 안내 등 보육시설과의 실시간 업무 소통
  - ※ 참여 어린이집 개소수: '23. 12월 기준 190개소(참여율: 93%)
  - ※ 만족도 조사: 운영 만족 87%, 운영 계속 93%('23.12년 기준)
- 어린이집 운영수준 질적 향상을 위한 수지보육 소식 안내문(수소문) 정기 발간
  - ※ 수소문 정기 발간: 4회(분기별 발행)
- 어린이집 지도점검: 정기점검 및 평가제 기본사항 확인 등 231개소
- 만0세~5세 보육료 및 가정양육수당(부모급여), 아동수당 지원
  - 보육료(월 7,056명, 37,668백만원) / 부모급여(월 2,438명, 17,209백만원)
  - 양육수당(월 2,357명, 2,800백만원) / 아동수당(월 20,282명, 24,734백만원)

## ■ 시민의 안전과 건강을 지키는 신뢰행정

### □ 재난배상책임보험 가입 안내 서비스 제공

- 재난 발생 시 음식점의 대규모 피해 예방을 위한 재난배상책임보험 신규·갱신 가입 안내 및 홍보(우편 412건, 문자 791건)
  - 대상업소 : 총 479개소 (일반음식점 411개소, 휴게음식점 68개소)
  - ※ 1층에 위치한 면적 100㎡ 이상 일반·휴게음식점

### □ 소비자 중심 「소비기한 표시제」 홍보

- 소비기한 표시제 시행 대비 홍보활동(409개소)
- 구청 홈페이지, SNS(용인시블로그, 인스타그램 등)를 통한 홍보
- 식품위생업소 대상 소비기한 표시제 시행 안내 우편 발송(4,626개소)
- 소비기한 표시제 홍보물(포스트잇) 제작(4,000개)
  - 식품위생업소 지도점검 및 인허가 업무 처리 시 홍보물 배부(3,735개소)

### □ 보행자 중심의 안전한 교통환경 조성

- 보행자 교통사고 방지시스템 설치(13개소)
- 보행신호등 잔여시간표시기 설치(15개소)
- 쉼터형 버스승강장 신설, 교체(5개소) 및 물청소 실시
- LED바닥형 보행신호등 설치(2개소)
- 어린이보호구역 내 옐로카펫 설치(17개소)
- 어린이보호구역 노후 블라드 및 방호울타리 교체(75개/294경간)
- 안전사고 예방을 위한 교통시설물 유지보수(490개소)
- 노후교통신호 제어기 교체(16대)
- 시각장애인 음향신호기 신설 및 교체(65대)

### □ 생활 속 올바른 주정차 교통문화 조성

- 고정형 불법주정차 CCTV 신규설치(동천동행정복지센터 부근 외 4개소)
- 불법주정차 무인단속 CCTV 안내전광판 교체(쌍용2차아파트 앞 외 5개소)
- 주정차 계도 및 단속(46,610건)

## 맑고 푸른 친환경 생태도시 조성

### □ 함께하면 더욱 행복한 펫티켓<sup>2)</sup> 문화 조성

- 성숙한 반려동물 문화 조성 캠페인 실시 및 홍보물품 배부(500매)
- 아파트 엘리베이터 게시용 펫티켓 포스터 배부(4,000매)
- 맹견 소유자 의무사항 개별 통보 및 관리

### □ 시민불안 해소를 위한 실내공기질 관리

- 실내공기질 관리대상 다중이용시설(100개소) 공기정화설비의 설치  
운용 및 환기 등 관리상태 점검

### □ 쾌적한 환경 조성을 위한 오염원 예방 지도·점검

- 대기오염물질·폐수배출시설 건설공사장 등 환경오염물질 배출사업장 지도·점검(150개소)
- 낚시제한구역으로 지정된 낙생저수지의 불법 낚시행위 및 관내 하천  
환경 오염행위 감시활동(574건)

### □ 숲속정원 꽃길 조성

- 사업기간: '23. 1. ~ 4.
- 위 치: 수지구 상현동 1171번지
- 사업내용: 수국(2,463주) 및 꽃잔디(500본) 식재, 야자매트 설치
- 추진실적: 쉼터 내 특화 식재를 통한 수국정원을 조성하여 주민들의  
커뮤니티 및 소규모 축제 활동 공간 조성 완료

### □ 도심 속 힐링로드, 산책로 경관조명 설치

- 사업기간: '23. 1. ~ 4.
- 위 치: 수지구 신봉동 897번지 일원(신봉2교~신촌2교)
- 사업내용: L=640m(수목조명 114개, 꽃조명 2,500개)
- 추진실적: 정평천 산책로 법면 벚꽃조명 및 특화조명(꽃조명) 설치를  
통하여 도심 속 아름다운 힐링 경관 조성

2) 공공장소에서 반려동물과 함께할 때 지켜야 할 예의

## □ 광고산 등산로 이정표 정비

- 사업기간: '23. 1. ~ 8.
- 위 치: 수지구 광고산 등산로(동천동, 성북동, 신봉동)
- 추진실적: 안내판 및 이정표 정비를 통하여 산행 안전 확보  
(방향안내판 20개소, 종합안내판 1개소)

## ■ 살고 싶은 농촌, 선도하는 6차산업 구축

### □ 안정적인 농가소득 유지를 위한 농민기본소득 지급

- 수지구 거주 농업인에게 연간 60만원 지역화폐 지급(601명, 360백만원)

### □ 필지별 농지원부(농지대장) 일제 정비

- 2022년 농지원부→농지대장 전환에 따라 농지현황, 소유, 임대차 정보 등을 기록한 농지원부 일제 정비(103필지, 15ha)

## ■ 시민맞춤 도시공간 구조 개선

### □ 걷고 싶은 힐링 스트림(Stream) 조성

- 사업기간: '23. 4. ~ 12.
- 대 상: 수지구 일원 하천 4개소(탄천, 성북천, 정평천, 손곡천)
- 추진실적
  - 휴식과 스토리가 있는 하천 시설물 설치 및 정비
  - 산책로 주변 수목공간 정비를 통한 생태하천 조성 및 테마 쉼터 조성 등

### □ 탄천 화장실 및 주민쉼터 설치로 시민체감 환경 조성

- 사업기간: '22. 10. ~ '23. 10.
- 위 치: 수지구 죽전동 1070-10번지 일원
- 추진실적
  - (주민편의 조성) 이동식 화장실, 주민쉼터(음수대, 테이블 등) 설치
  - (생활환경 개선) 하천 진입경사로 완화, 징검다리 보수



## □ 고기동 일원 주요도로 개설 신속추진으로 편리한 도로망 구축

### ○ 추진현황 및 계획

연번	사 업 명	사업비 (백만원)	사업량	추진 현황	추진계획
1	소1-67, 68호 (고기리 마을회관 ~ 관음사 입구)	55,034	L=2,580m, B=10m	- '21. 8. : 공사 착수	- '24. 8. : 공사 준공
2	소1-69호 (말구리고개 ~ 고기동 식당가)	39,216	L=2,053m, B=10m	- '21. 11. : (1구간) 공사 착수 - '23. 6. : (2구간) 도시계획시설 (변경)결정 및 실시계획(변경)인가 완료	- '21. 11. ~ '24. 11. : (1구간) 공사 추진 - '24. 1. ~ '27. 9. : (2구간) 보상 및 공사 추진
3	소1-96호 (갈보리기도원 ~ 해밀)	29,820	L=1,544m, B=10m	- '23. 3. : 보완설계 착수	- '23. 12. : 보완설계 준공 - '25. 1. ~ '27. 12. : 보상 추진 - '28. 1. ~ 12. : 공사 추진
4	소2-91호 (고기2교 일원)	7,611	L=792m, B=8m	- '23. 3. : 보상 사업비 지급 - '23. 11. : 실시계획(변경)인가 신청	- '25. 1. ~ 12. : 보상 추진 - '26. 1. ~ 12. : 공사 추진
5	소2-90호 (고기초교 옆길 ~ 용서고속도로 인근 전원주택 단지)	4,720	L=673m, B=8m	- '23. 2. : 보상 사업비 지급 - '23. 8. : 실시계획(변경)인가 신청	- '24. 1. ~ '25. 12. : 보상 추진 - '26. 1. ~ 12. : 공사 추진
6	소3-74호 (고기근린공원 인근)	8,000	L=327m, B=6m	- '23. 2. : 실시설계 착수	- '23. 2. ~ '24. 6. : 실시설계 및 사전행정절차 추진 ※ 중1-140호 실시설계 반영 필요 - '24. 7. ~ '26. 12. : 보상 추진 - '27. 1. ~ 12. : 공사 추진
7	소3-39호 (고기초교 인근)	630	L=83m, B=6m	- '23. 6. : 도시계획시설 (변경)결정 및 실시계획(변경)인가 완료	- '24. 1. ~ 12. : 보상 추진 - '25. 1. ~ 12. : 공사 추진