

## ① 3·1절 맞이 태극기 달기 운동

- 일 시 : 3. 1.(일) 07:00 ~ 18:00
- 방 법 : 밖에서 보았을 때 대문(세대 난간)의 중앙이나 왼쪽에 게양  
※ 대한민국국기법에 따라 매일, 24시간 달 수 있음.
- 내 용 : 나라 사랑하는 마음 태극기 달기
- 판매문의 : 상현1동주민센터(☎ 324-8733)

## ② 「시민공감 협치 소통의 장」 제안 안내

- 접수기간 : 2. 14.(금) ~ 3. 31.(금)
- 접수대상 : 용인시민 누구나(시민단체 포함)
- 내 용 : 시민과 행정이 함께 협치하여 할 수 있는 생활밀착형 아이디어  
※ 예시 : 아이돌봄사업, 복지사각 대상 발굴사업 등
- 세부안내 : 시청홈페이지 및 페이스북 "협치용인"
- 신청방법 : 이메일([yeonku97@korea.kr](mailto:yeonku97@korea.kr)) 또는 팩스(031-324-2634) 신청
- 문 의 : 용인시 시민소통관(☎ 324-2628)

## ③ 「달라지는 부동산 제도」 안내

- 시 행 일 : 2. 21.(금)
- 달라지는 제도

구 분	내 용
거래 신고 기간	• 체결일로부터 <b>30일 이내</b> 신고 필수 • 위반 시 <b>500만원</b> 이하의 과태료 부과
거래 해제 신고 의무화	• 해제, 취소 확정일로부터 <b>30일 이내</b> • 위반 시 <b>500만원</b> 이하의 과태료 부과
허위계약 신고금지	• 거짓 계약으로 신고 • 위반 시 <b>3천만원</b> 이하의 과태료 부과
부동산 거래질서 교란행위 금지	• 부동산 가격 담합 금지 • 공인중개사 업무 방해 금지 • 위반 시 <b>3년이하 징역</b> 또는 <b>3천만원</b> 이하 벌금

- 문 의 : 수지구 민원지적과(☎ 324-8135)

## ④ 도서관 살균소독에 따른 휴관일 안내

- 기 간 : 2. 17.(월) ~ 3. 31.(화)
- 휴 관 일 : 월 2회 → **매주 월요일 휴관**
- 내 용 : 신종코로나바이러스 확산방지 및 예방을 위한 살균소독 실시  
※ 상황추이에 따른 변동 가능
- 문 의 : 용인시 도서관정책과(☎ 324-4681)

## ⑤ 「용인시 청년네트워크」 공개 모집

- 모집기간 : 2. 12.(수) ~ 3. 6.(금) 18:00
- 모집인원 : 60명(선착순)
- 신청자격 : 용인시 거주·재학·재직 및 기타활동 청년(만18세 ~ 39세)
- 신청방법 : 이메일([yimsk100@korea.kr](mailto:yimsk100@korea.kr))
- 활동내역
  - 청년문제 및 청년정책 아이디어 발굴
  - 지역 청년들과 네트워크 형성 및 시정 참여
- 문 의 : 용인시 청년담당관(☎ 324-2791)

## ⑥ 「보육료 입소 사전 신청」 안내

- 신청기간 : 현재 ~ 2. 28.(금) **기한엄수**
- 신청대상 : 3월 어린이집, 유치원 입소아동
- 신청방법 : 주민센터 방문 및 온라인 신청  
※ 온라인 및 모바일 복지로([bokjiro.go.kr](http://bokjiro.go.kr)) 사전 신청  
※ 온라인신청의 경우, 공인인증서 필요
- 구비서류 : 신분증 및 연장보육 증빙서류
- 내 용 : 어린이집 기본보육, 연장보육, 누리과정, 유치원 유아학비 지원
- 문 의 : 상현1동주민센터(☎ 324-8790)

# 통장회의 홍보자료

## [2020년 2월]

# 상현1동 주민센터



## 코로나바이러스감염증-19 예방 기억해야 할 **국민수칙**

### 필수 위생수칙 4가지



**비누로 30초 이상  
꼼꼼하게 손씻기**



**기침할 땐 옷소매로  
입과 코를 가리기**



**기침 등 호흡기 증상 시  
마스크 착용하기**



**의료기관(선별진료소) 방문 시  
해외여행력 알리기**

### 최근 14일 이내 중국을 방문한 경우



**가급적 외부활동 자제**



**손씻기, 기침예절 준수**



**발열, 호흡기 증상 시 선별진료소\* 방문 또는  
관할보건소, 1339, 지역번호+120 상담**

\* 선별진료소 안내: 질병관리본부 홈페이지 확인,  
관할보건소 또는 1339, 지역번호+120 문의



**비누로 꼼꼼하게  
30초 이상**

**[올바른 손씻기 6단계]**



**올바른 손씻기와 기침예절로  
많은 감염병을 예방할 수 있습니다.**

**기침할 때 옷소매로  
입과 코를 가리고!**



**[올바른 기침예절]**



발행일 2019.11.5.





질병관리본부  
KCDC

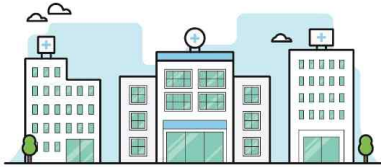


## 코로나바이러스감염증-19 예방 기억해야 할 의료기관수칙



**국민 여러분!**

### 의료기관 방문 시



**코로나19 의심환자는 선별진료소\* 이용**

\*선별진료소 안내: 질병관리본부 홈페이지 확인, 관할보건소 또는 1339, 지역번호+120 문의



**선별진료소 갈 땐 가급적 자차를 이용하고,  
대중교통 이용 시 반드시 마스크 착용**



**검사 후 결과가 나올 때까지는  
타인과의 접촉 삼가**



**의료진 여러분!**

### 호흡기 질환자 내원 시



**호흡기 질환자 진료 시  
마스크 등 보호구 착용**



**의심되는 호흡기 질환자  
내원 시 선별진료 철저**

(여행력 문진 및 DUR, ITS 활용 등)



**진찰 시 환자의 코로나19 감염이  
의심될 경우 관할보건소로 신고**

부동산 거래신고 등에 관한 법률 및 공인중개사법 일부개정예 따라 2020.2.21.자로 부동산 제도가 달라집니다. 이에 통장님들께서는 주민들이 피해보는 일이 없도록 적극적으로 홍보하여 주시기 바랍니다.

### 부동산 거래신고 기한 단축(60→30일)

부동산 거래계약 체결 시 신고하여야 하는  
기한을 해당 계약체결일로부터 60일 이내에서  
**30일 이내로 단축**

※ 500만원 이하의 과태료

### 부동산 거래계약 해제 등 신고 의무화

부동산 거래신고 후 거래계약이 해제, 무효  
또는 취소된 경우 해제 등이 확정된 날로부터  
**30일 이내에 공동 신고**

※ 500만원 이하의 과태료

### 허위계약 신고 금지

거짓으로 신고할 경우 처벌 규정 신설

※ 3천만원 이하의 과태료

### 부동산 거래질서 교란행위 금지

부동산 거래질서 교란행위 금지

가격 왜곡행위 및 가격담합 금지

※ 3년 이하의 징역 또는 3천만원 이하의 벌금

주거약자 주거안정과 삶의 질 향상을 위해, 신혼부부 전세자금 대출이자 지원사업을 안내하오니, 통장님들께서는 널리 홍보 부탁드립니다.

## ■ 지원내용

- 지원금액 : 주택전세자금 대출 잔액의 1%(가구당 최대 100만원)지원
- 지원가구 : 100여가구(단, 예산범위 초과시 배점표의 높은 점수순 지급)
- 지급절차 : 2020년 9월 20일경 신청자 본인 통장 지급 및 입금

## ■ 선정기준

- 신청일 기준, 부부 모두 용인시에 1개월 이상 거주한 무주택 신혼부부
- 기준중위소득 180%이하로 금융권에서 전세자금 대출을 받은 가정
  - ※ 혼인신고일이 5년 이내[2015.1.1.~2019.12.31.]인 신혼 부부

## ■ 소득기준

- 2020년 1월 건강보험료 본인부담금 납부내역으로 소득 판정
- 신혼부부 및 동일 주소시에 거주하는 직계존속의 건강보험료 본인부담금 확인

## ■ 주택기준

- 전용면적 85m<sup>2</sup> 이하 및 전세보증금(전세전환가액) 2억원 이하 주택
  - ※ 전용면적 및 보증금은 임대차계약서 내용으로 확인
  - ※ 전세전환가액 산식 : 보증금 + (월임대료×75)
- 단독, 다가구, 다세대, 연립주택, 아파트, 오피스텔 등

## ■ 신청기간 : 2020.03.09.(월) ~ 2020.03.20.(금)[2주간]

## ■ 신청방법 : 주소지 관할 동 행정복지센터 방문 신청

## ■ 유의사항

- 신청제외대상 : 기준중위소득 초과자, 수급자, 공공임대주택 거주자, 공공기관에서 기존 유사사업으로 지원받은 자, 주택소유자
- 필요 시 추가서류 제출 요청, 기일내 보완서류 미제출시 신청 취소될 수 있음
- 1회 지원(금회 지원대상 선정시에는 재신청불가), 접수된 서류는 반환 불가

경기도에서는 신종코로나바이러스 발생에 따라 경영에 어려움을 겪고 있는 관내 소상공인을 위해 특별자금을 지원하고자 추진하오니, 통장님들께서는 주민들에게 적극 홍보 바랍니다.

## ■ 지원개요

- 지원규모 : 총 500억원
- 지원대상 : 도내 소상공인
- 지원기간 : '20. 2. 12.(수) ~ 감염병 위기경보 해제일(또는 자금소진 시까지)

구 분		소상공인
자 금	지 원 규 모	500억원 (소상공인자금 중 별도편성)
	지 원 대 상	도내 소상공인 (교육이수조건 면제)
	지 원 한 도	업체당 1억원 이내
	용 자 기 간	5년(1년거치 4년균분)
	담 보	보증서
	이차보전율	2%
	대 출 기 관	농협, 우리, 하나, 신한, SC
보 증	보 증 한 도	업체당 1억원 이내
	보 증 비 율	100% (전액보증)
	보 증 료 율	0.8% (고정)

## ■ 대출금 상환유예

- 지원대상 : 자금지원 대상과 동일
- 유예범위 : 분할상환 2회차까지 원금상환 유예
- 운영기간 : 특별경영자금 시행기관과 동일

## ■ 신청접수 : 경기신용보증재단 (온라인 접수 <http://g-money.gg.go.kr>)



용인 플랫폼시티 건설사업과 관련하여 향후 개발계획 수립시 기초자료로 활용코자 주민들이 희망하는 공공 및 주민편익시설에 대한 설문조사를 실시하오니, 통장님들께서는 주민들에게 적극 홍보 바랍니다.



사람중심  
새로운 용인

• 용인 플랫폼시티 건설사업 •

# 공공 및 주민편익시설 설문조사

**기 간** 2020. 2. 15.(토) ~ 28.(금) [14일간]

**문의전화** ☎ 031-324-2834 (담당자 : 김동영 실무관)

**설문내용** 플랫폼시티 구역 내에 필요한 공공 및 주민편익시설 등에 대한 의견

**설문방법** 용인시청 홈페이지 ([www.yongin.go.kr](http://www.yongin.go.kr))

시민참여 • 시민제안/토론 • 설문조사

※ 읍·면·동사무소 직접 방문 설문조사 가능



## ✓ 용인 플랫폼시티 사업 계획

위치/면적 기흥구 보정동, 마북동, 신갈동 일원 / 약 2.7km<sup>2</sup>

계획 인구 26,000인(1만1천세대)

시행자 경기도, 용인시, 경기도시공사, 용인도시공사(예정)

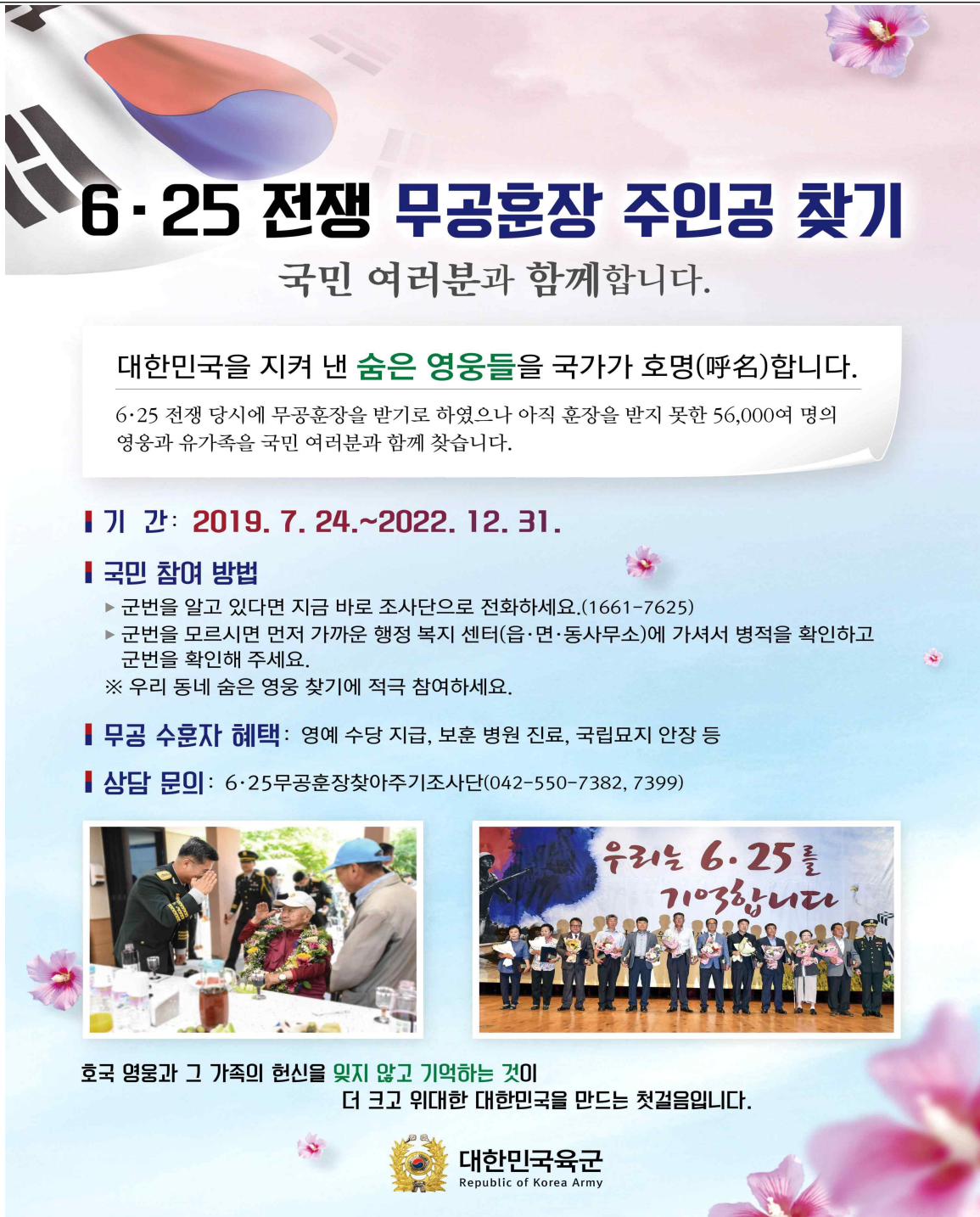
※ 플랫폼시티 구역은 예정구역으로 변경될 수 있습니다



## 『6·25 전쟁 무공훈장 주인공 찾기』 안내

6·25 전쟁 당시에 무공훈장을 받기로 하였으나, 아직 훈장을 받지 못한 영웅과 유가족을 주민 여러분과 함께 찾습니다.

통장님들께서는 이웃들에게 널리 홍보하여 주시기 바랍니다.



**6·25 전쟁 무공훈장 주인공 찾기**  
국민 여러분과 함께합니다.

대한민국을 지켜 낸 **숨은 영웅들**을 국가가 호명(呼名)합니다.

6·25 전쟁 당시에 무공훈장을 받기로 하였으나 아직 훈장을 받지 못한 56,000여 명의 영웅과 유가족을 국민 여러분과 함께 찾습니다.



**기간: 2019. 7. 24.~2022. 12. 31.**

**국민 참여 방법**


- ▶ 군번을 알고 있다면 지금 바로 조사단으로 전화하세요.(1661-7625)
- ▶ 군번을 모르시면 먼저 가까운 행정 복지 센터(읍·면·동사무소)에 가셔서 병적을 확인하고 군번을 확인해 주세요.
- ※ 우리 동네 숨은 영웅 찾기에 적극 참여하세요.

**무공 수훈자 혜택:** 영예 수당 지급, 보훈 병원 진료, 국립묘지 안장 등

**상담 문의:** 6·25무공훈장찾아주기조사단(042-550-7382, 7399)

호국 영웅과 그 가족의 헌신을 **잊지 않고 기억하는 것이**  
**더 크고 위대한 대한민국을 만드는 첫걸음입니다.**


**대한민국육군**  
 Republic of Korea Army

위기 주민 복지사각지대 발굴 지원을 위하여 주위의 위기 이웃을 조사합니다.  
 통장님들께서는 도움이 필요한 이웃주민들을 적극적으로 찾아주시기 바랍니다.

■ 조사기간 : '20. 2. 17.(월) ~ 3. 2.(월)

■ 신청대상

- 실직, 휴폐업 등에 따른 생계가 곤란한 가구  
 (단전, 단수, 가스차단, 3개월 이상 월세 체납 등)
- 학대, 가정폭력 등으로 위협에 노출된 가구
- 임신, 출산, 양육, 노령, 질병 및 장애 등으로 돌봄 부담이 과중한 가구
- 그 밖에 생활이 어려워 도움이 필요한 가구

■ 신청방법 : 직접 도움 요청, 관리소 문의 및 이웃의 제보



■ 관 련 처 : 용인시무한돌봄센터 324-3855, 경기도 콜센터(031-120)

경기도에서 일제강점기 일본이 왜곡시킨 지명에 대해 명칭 변경 사업을 시행합니다. 지역의 역사성과 정체성을 회복하고자 하오니, 통장님들께서는 널리 주민분들께 알리어 많은 의견 수렴할 수 있도록 협조 바랍니다.

■ 조사기간 : 현재 ~ 2. 28.(금) 18:00

■ 대상지역 : 용인시 수지구 상현동

- 과거 1914년 행정구역 개편으로,  
지내면의 상리, 수진면의 정평리를 병합하고  
상리와 만현에서 한 글자씩 가져와 수지면의 상현리가 됨.
- 1996년 이후 용인시가 되면서 상현동으로 행정구역 명칭함.

■ 의견제출 항목

- 새로운 명칭 제안, 제안사유(새로운 명칭 명명하게된 이유, 역사적 유래 등)

■ 의견제출 방법

- 주민센터 방문 주민의견 제출(팩스, 우편으로도 가능)

■ 추진방침

- 일제강점기에 왜곡되었거나 사용하기 불편한 행정구역 명칭 변경
- 지역특성이나 역사성을 살리지 못한 명칭 변경
- 어감이 좋지 못하거나 혐오감을 주는 명칭 변경
- 새로운 명칭이 다른 지방자치단체, 주민 등과 갈등이 유발되지 않도록 관련 판례 등을 참고 하여 추진