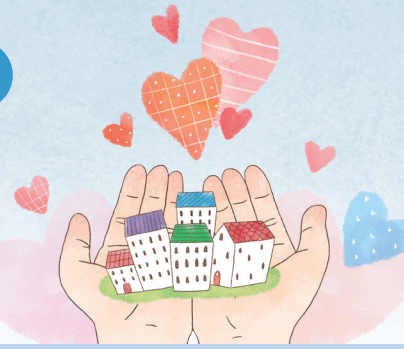




나는 가장이다



대출내용

- **대출금액** 1세대당 최대 5백만 원(단, 신용회복 중인 성실상환 2년 이상 세대는 최대 3백만 원)
※ 심사 결과에 따라 선정되며, 탈락자가 발생할 수 있음
- **대출금리** 무이자
- **대출용도** 임차보증금
- 신규·재계약 시 보증금 인상분(기존 보증금 대출 불가)
- 공공임대주택 거주자가 보증금을 증액하여 월세를 감액하려는 경우
- **신청방법** 지자체 또는 복지기관 및 단체의 추천을 통해 신청(개인 직접 신청 불가)
- **제출서류** 홈페이지(www.seoulhanbumo.or.kr) 공지사항 참고
- **상환방법** 대출 실행 다음 달부터 대출 금액에 따라 최장 60개월 분할 상환

▶ 300만 원 이하 대출 : 매월 5만 원씩 분할 상환 ▶ 300만 원 초과 ~ 500만 원 이하 대출 : 매월 10만 원씩 분할 상환

- **인센티브** 연체 없이 성실상환 시 대출금의 총 10% 지급

신청대상

- 아래 두 조건을 모두 충족하는 한부모가족(조손가족 포함)의 가장

- 1) 만 18세 이하(취학 시 22세 이하) 자녀 양육 중인 기준중위소득 100% 이하
- 2) 임차보증금 보유기준

※ 월세 거주자의 경우, 월세를 임차보증금으로 환산하여 적용

- 수도권(서울, 경기, 인천) 1억 4천 5백만 원 이하
- 광역시 1억 1천만 원 이하
- 그 밖의 지역 9천 5백만 원 이하

<2026년 기준 중위소득 100% 건강보험료 본인부담금>

(단위: 원)

| 가구원수 | 소득기준 | 건강보험료 본인부담금 | | |
|------|-----------|-------------|---------|---------|
| | | 직장가입자 | 지역가입자 | 혼합 |
| 2인 | 4,200,000 | 151,148 | 83,625 | 152,775 |
| 3인 | 5,360,000 | 195,073 | 137,279 | 197,469 |
| 4인 | 6,495,000 | 236,378 | 172,901 | 240,050 |

※ 가구원수 : 주민등록등본에 등록된 세대원수
만 18세 이하 : 2008.1.1. 이후 출생자 (취학자녀 : 2004.1.1. 이후 출생자)
※ 장기요양보험료 미포함

사업일정

| 구분 | 신규 또는 재계약일 | 신청서 접수 | 선정 결과 발표 | 대출금 입금 |
|----|----------------------------|--|------------------|--------|
| 1차 | 2025. 9. 1. ~ 2026. 3. 31. | 2026. 3. 10.(화) ~ 2026. 4. 24.(금) ※ 2026. 4. 6.(월)까지 이메일 선접수 필 | 2026. 5. 19.(화) | 5월 중 |
| 2차 | 2026. 1. 1. ~ 2026. 6. 30. | 2026. 6. 9.(화) ~ 2026. 7. 24.(금) ※ 2026. 7. 6.(월)까지 이메일 선접수 필 | 2026. 8. 19.(수) | 8월 중 |
| 3차 | 2026. 4. 1. ~ 2026. 9. 30. | 2026. 9. 1.(화) ~ 2026. 10. 23.(금) ※ 2026. 9. 30.(수)까지 이메일 선접수 필 | 2026. 11. 17.(화) | 11월 중 |

※ 세부 일정은 내부 사정에 의해 변경될 수 있음

문의

서울특별시한부모가족지원센터 복지환경조성팀 T. 02-861-3011

대출 불가 세대

• 다음 중 1가지라도 해당 시 신청 불가

- 1) 세대주 및 세대원 중 부동산 소유 시
- 2) 미성년 청소년한부모(민법상 대출 불가)
- 3) 가족 간 임대차 계약(직계존비속·형제자매)
- 4) 1년 미만 단기 임대차 계약
- 5) 민간단체로부터 임차자금 무상 지원 후 5년 미경과
- 6) 개인 간 계약서는 인정하지 않음
- 7) 신용관리 대상자(개인회생, 파산 등)



* 단, 신용회복 중인 세대는 상기 공통기준과 아래 두 조건 모두 충족 시, 별도 심사를 통해 대출 가능

- ① 신용회복위원회 채무조정 후 24개월 이상 성실상환 중(개인별 신청일 기준) ② 채무조정 신청 전 총 부채 3천만 원 이하
※ 신용회복위원회 외 다른 제도 이용자는 대출 대상에서 제외

제출 서류

• 제출서류 (모든 발급 서류는 신청자 본인 명의로 발급된 서류에 한하며, 신청서 접수 시작일 기준 1개월 이내 발급분만 인정)

| 구분 | 구비서류 | 작성요령 | |
|--|---|--|---|
| 필수 서류 | 신청 기관 | ① [서식1] 신청기관 신청서 - 신청기관 신청서는 추천 대상자별 작성(필수) | |
| | 신청자 | ② 신분증(앞면) 사본 1부 (주민등록증 또는 운전면허증) | - 신청기관에서 신청자 본인 여부 확인 후 신분증 복사(주민등록번호 뒷자리 표기) - 신분증 사본에 원본대조필 날인 필수 |
| | | ③ [서식2] 대상자 신청서, 개인정보 수집·이용·제공 동의서 | - 신청자 본인 자필 작성 |
| | | ④ [서식3] 대출거래약정서 1부 | 밀출 등 임의수정, 수정테이프 절대 불가 (수정 필요 시 새로 작성) |
| | | ⑤ [서식4] 성실상환약약서 1부 | |
| | | ⑥ 자동이체 신청 확인서 1부 | - 주거은행에서 자동이체 신청 후 발급 가능 |
| | | ⑦ 주민등록등본, 혼인관계증명서(상세), 가족관계증명서(상세) 각 1부 | - 본인 외 주민등록번호 뒷자리 미표기 서류만 가능 (표기된 서류는 수정테이프로 가리고 제출) |
| | | ⑧ 임대차계약서(전체) 사본 1부 • 확정일자 받은 기존계약서(사본), 확정일자 받은 신규계약서(사본) | - 확정일자 받은 계약서 전체 사본 제출 (계약서 사본에 원본대조필 날인 필수) ⑧-1. 재계약의 경우 - 보증금 증액 납입고지서 또는 재계약 신청서 추가 제출 ⑧-2. 임대주택 보증금 증액의 경우 - [서식5]임대주택 보증금 증액 예정확인서 추가 제출 |
| | | ⑨ 본인 명의 임대차 계약이 아닌 경우 • 무상임차 • 비주택 거주자 • 등본상 주소와 실거주지가 다를 경우 | - 무상임차의 경우 주민등록초본 및 사용대차확인서 제출 - 시설거주자는 '시설입소 확인서' 제출 |
| | | ⑩ 등기부등본 | - 신규/재계약 거주지 건물 등기부등본(발급용) - (발급처)대법원 인터넷등기소 및 등기소 |
| | | ⑪ 소득 증빙 서류 (해당 분야 제출) | ㉠ 기준중위소득에 따른 수급자 (50%이하) • 수급자 증명서, 한부모가족 증명서 각 1부 |
| ㉡ 기준중위소득 50%초과 ~ 65%이하 • 한부모가족 증명서 1부 | | | |
| ㉢ 기준중위소득 65%초과 ~ 100%이하 • 건강·장기요양보험료 납부확인서 • 근로소득원천징수영수증 | - (해당)신청인이 건강보험 피부양자인 경우: 건강보험자격득실확인서, 소득증빙서류 제출 - (발급처)국민건강보험공단, 국제청 홈텍스 | | |
| 해당자 | 신청자 | 심사평가 시 가점부여 • 청소년 한부모 • 다자녀(3명 이상)양육 한부모 • 장애인증명서 1부 - 등본(신청자 연령 및 동거 자녀) 확인 - 가구원 중 장애의 정도가 심한 장애인 (구 1~3등급)인 경우에 한함 | |
| | 신청회복 대상자 | • 채무변제 상환내역 확인서, 신용회복지원 승인 통보서 각1부 - (발급처)신용회복위원회 | |
| | 만 18세 ~ 22세 이하 취학 자녀만 양육 중인 경우 | • 재학증명서 • (휴학 시)휴학증명서 - (발급처)해당 학교 및 정부24 | |
| | 신청서 접수 이후 주소지 변동 사항이 있는 경우 | • 등본 - 변동 사항 발생 이후 재제출 | |

• 유의사항

- 자세한 사업 안내 및 신청 서식은 홈페이지(www.seoulhanbumo.or.kr) 공지사항에서 확인 및 다운로드 가능
- 신청서 접수 마감일 기준 등기우편 도착분에 한하여 유효하며, 기간 외 제출 서류는 접수되지 않음
- 서류 미비 시 접수 불가, 제출된 서류는 일체 반환되지 않음