

1. 출입문 및 출입로 설치

- 가. 출입문의 통과 유효너비는 85센티미터(욕실 출입문의 너비는 80센티미터) 이상일 것
- 나. 출입문 개폐 방향(안여닫이, 밖여닫이, 미닫이 등)은 주택의 구조에 따라 조정
- 다. 출입문 옆에는 60센티미터 이상의 여유 공간을 확보할 것
- 라. 계단 등의 이동이 불편한 경우 출입로를 보수하거나 경사로를 설치할 수 있으며, 마당이 있는 경우에는 대문까지 설치할 수 있음

2. 출입문 손잡이: 레버형 손잡이 등 잡기 쉽고 조작이 쉬운 것으로 설치할 것(바닥면에서 손잡이 중앙지점이 80~90센티미터 사이에 위치)**3. 바닥**

- 가. 미끄럼을 방지할 수 있는 마감재를 사용할 것
- 나. 바닥 높낮이차는 원칙적으로 없도록 하되, 주택의 구조 등으로 인하여 불가피한 사유가 있는 경우에는 다음의 구분에 따른 높이 이하일 것
 - 1) 출입문에 방풍턱을 설치하는 경우: 1.5센티미터
 - 2) 현관에 마루귀틀을 설치하는 경우: 3센티미터

4. 비상연락장치

- 가. 공동주택: 거실, 욕실 및 침실에 경비실 등 관리실과 연결할 수 있는 비상연락장치를 각각 설치할 것
- 나. 단독주택 등 : 거실, 욕실 및 침실에 이웃이나 주민센터 등과 연결할 수 있는 비상연락장치를 설치할 수 있는 경우에 설치할 것

5. 현관

- 가. 동작감지센서가 부착된 등(燈)을 설치할 것
- 나. 현관 출입구 측면에 바닥면에서 75센티미터에서 85센티미터 사이의 높이에 수직·수평 손잡이를 설치할 것

다. 마루귀틀에는 경사로(유효폭 1.2미터 이상, 미끄러지지 않는 재질)를 설치할 것[해당 주거약자용 주택을 사용하는 장애인이 지체장애인(뇌병변장애인을 포함한다. 이하 같다)이거나 그 밖에 휠체어를 사용하는 사람인 경우로서 해당 장애인이나 장애인이 세대원으로 있는 세대의 세대주(이하 "장애인등"이라 한다)의 신청이 있는 경우로 한정한다]

6. 거실

가. 바닥면에서 1.2미터 내외의 높이에 현관 바깥을 볼 수 있는 비디오 폰을 적절한 위치에 설치할 것(해당 장애인용 주택을 사용하는 장애인이 지체장애인이거나 그 밖에 휠체어를 사용하는 사람인 경우로서 해당 장애인등의 신청이 있는 경우로 한정한다)

나. 거실의 조명 밝기는 600 ~ 900럭스(lux)로 하고, 주택 내부에 세대 별로 시각정보기를 설치할 것(해당 주거약자용 주택을 사용하는 장애인이 청각장애인인 경우로서 해당 장애인등의 신청이 있는 경우로 한정한다)

7. 부엌(해당 장애인용 주택을 사용하는 장애인이 지체장애인이거나 그 밖에 휠체어를 사용하는 사람인 경우로서 해당 장애인등의 신청이 있는 경우로 한정한다)

가. 휠체어나 의자 사용이 가능한 좌식 싱크대를 설치할 것

나. 취사용 가스밸브는 바닥면에서 1.2미터 높이 내외일 것

8. 침실: 조명 밝기가 300 ~ 400럭스(lux)일 것(해당 장애인용 주택을 사용하는 주거약자가 청각장애인인 경우로서 해당 장애인등의 신청이 있는 경우로 한정한다)

9. 욕실

가. 장애인용 주택의 경우

1) 욕실 출입구에 동작감지센서가 부착된 등을 설치할 것

2) 욕조 높이는 욕실 바닥에서 45센티미터 이하일 것

3) 위·아래로 이동이 가능한 샤워기를 설치할 것

4) 좌변기, 욕조, 세면대 및 샤워 공간 주위의 적절한 위치에 안전손잡이(L자형, 수평 또는 수직 손잡이)를 설치할 것(수평손잡이는 바닥면에서 60센티미터 이상 70센티미터 이하 높이)

- 5) 욕실 출입문은 밖여닫이, 미닫이 또는 미서기문으로 설치할 것
- 6) 욕실 바닥에서 1.2미터 내외의 높이에 수건걸이를 설치할 것
- 7) 욕실 바닥은 물에 젖어도 미끄러지지 아니하는 재질로 마감하거나 미끄럼 방지 제품으로 시공할 것
- 8) 좌변기의 높이는 바닥면에서 40센티미터 이상 45센티미터 이하로 할 것

나. 해당 장애인용 주택을 사용하는 장애인이 지체장애인이거나 그 밖에 휠체어를 사용하는 사람인 경우로서 해당 장애인등의 신청이 있는 경우

- 1) 좌변기 옆에 75센티미터 이상의 여유 공간을 확보할 것
- 2) 높낮이가 조절되는 세면기를 설치할 것(높낮이 조절 세면기를 설치할 수 없는 경우에는 세면대의 상단 높이는 85센티미터 이하, 하단 높이는 65센티미터 이상으로 설치)

10. 재래식 화장실 개조(해당 장애인용 주택을 사용하는 장애인이 지체장애인이거나 그 밖에 휠체어를 사용하는 사람인 경우로서 해당 장애인등의 신청이 있는 경우로 한정한다)

가. 주택 내에 설치할 수 있는 경우에는 9호의 방법에 따라 설치할 것

나. 주택 내에 설치할 공간이 없거나 설치할 수 없는 경우에는 가급적 주택에 붙여 설치할 것

다. 가와 나에 따라 화장실을 설치할 경우 욕실을 함께 설치할 수 있음

11. 참고 사항

가. 구체적인 설치 기준 및 재질은 「장애인·노인·임산부 등의 편의증진 보장에 관한 법률 시행규칙」 별표1(편의시설의 구조·재질등에 관한 세부기준), 농어촌 장애인주택 개조사업의 편의시설 설치기준은 「장애인·고령자 등 주거약자 지원에 관한 법률 시행령(약칭 “주거약자법”)」 별표1(주거약자용 주택의 편의시설 설치기준) 참고할 것

나. 주택의 현황을 고려할 때 기준을 충족할 수 없거나 장애인의 요청이 있는 경우에는 기준과 다르게 설치할 수 있으나, 장애인의 이용에 적합하고 편리하도록 설치할 수 있음

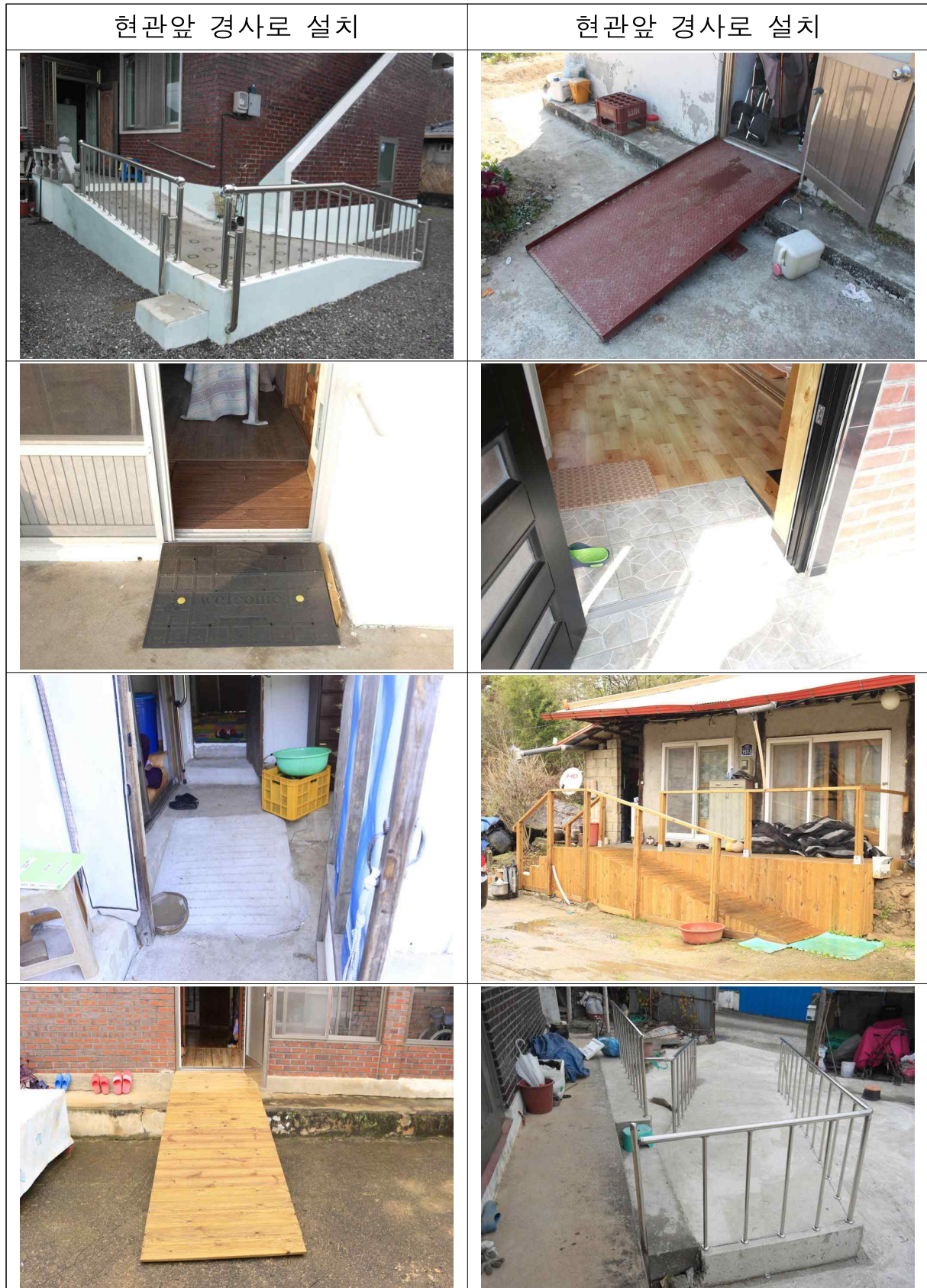
붙임 2

농어촌 장애인주택 편의시설 개선 항목 체크리스트

구분		설치기준	적용대상(신청시)	지원 여부
공 통 사 항	출입문	○ 통과 유효너비 85cm이상(욕실은 80cm이상)		
		○ 옆에 60cm 이상의 여유공간 확보		
	출입문 손잡이	○ 레버형 등 잡기 쉽고 조작이 용이한 것		
	바닥	○ 미끄럼 방지할 수 있는 마감재		
	바닥 높낮이차	○ 제거 원칙		
		○ 1.5cm 이하(방풍턱 설치시)		
		○ 3.0cm 이하(현관에 마루귀틀 설치시)		
비상연락 장치	○ 관리실, 이웃 등에 연락 가능한 장치 설치			
현관	○ 동작감지센서등 설치			
	○ 측면에 75~85cm 높이에 수직·수평손잡이 설치			
	○ 마루귀틀에 경사로(유효폭 1.2m 이상) 설치	지체장애인(뇌병변포함) /휠체어 사용자		
거실	○ 비디오폰 설치 또는 높이 조정(1.2m 높이 내외)	지체장애인(뇌병변포함) /휠체어 사용자		
	○ 조명밝기 600~900럭스(lux)	청각장애인		
	○ 세대내 시각경보기 설치			
부엌	○ 좌식 싱크대 설치	지체장애인(뇌병변포함) /휠체어 사용자		
	○ 가스밸브 높이 조정(1.2m 높이 내외)			
침실	○ 조명밝기 300~400럭스(lux)	청각장애인		
욕실	○ 욕실 출입구에 동작감지센서등 설치			
	○ 욕조 높이는 욕실바닥에서 45cm 이하			
	○ 상하 이동 가능한 샤워기 설치			
	○ 좌변기, 욕조, 세면대, 샤워 공간 주위에 안전손잡이(L 또는 -자형) 설치			
	○ 욕실 출입문은 밖여닫이, 미닫이문, 미서기문으로 설치			
	○ 수건걸이 설치(욕실 바닥에서 1.2m 높이 내외)			
	○ 좌변기 옆에 75cm 이상 여유공간 확보	지체장애인(뇌병변포함) /휠체어 사용자		
	○ 높낮이 조절 세면기 설치			

* 주택 현황 및 장애인 등급 등에 따라 화장실 내부 이전, 마당 포장공사, 혹은서기 냉난방시설 등 가능

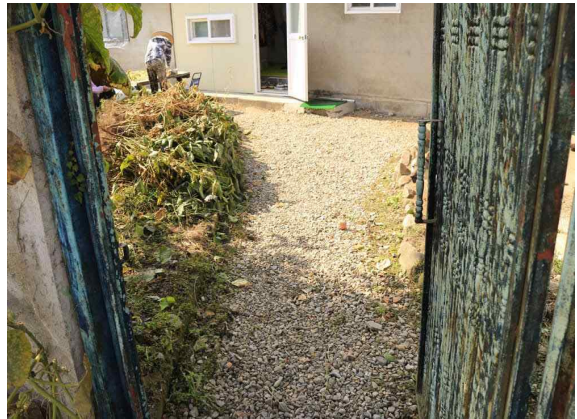
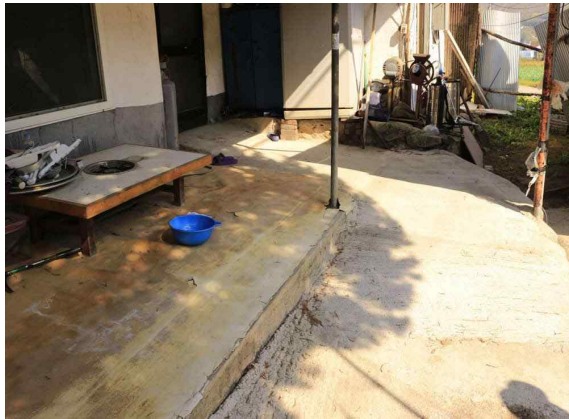
1. 현관앞 경사로 및 출입문



현관앞 경사로 설치



현관앞 경사로 설치



현관앞 경사로 포장



계단 및 손잡이 설치



<p>접근로 포장</p>	<p>접근로 포장 및 난간 설치</p>
	
<p>접근로 포장</p>	<p>현관 손잡이</p>
	
<p>출입구 및 출입문 교체</p>	<p>청각장애인 벨</p>
	
<p>현관 바닥 메우기, 창호 설치</p>	<p>마당 콘크리트 포장(메우기)</p>
	

2. 거실 및 바닥

비디오폰 높이 조정 설치	시각 경보기
	
벽면 센서등	음성유도 신호기
	
안전 손잡이(수평) 설치	통로 장애물 제거
	
문틀 단차 제거	
	

3. 부엌

지체장애이용 싱크대 모형	개방형 싱크대 설치
	
내부공간 확보형 싱크대	개방형 싱크대 설치
	
싱크대 이동 설치	가스 차단기 위치
	
입식 부엌 설치	싱크대 교체
	

보일러 설치(기존 아궁이)	보일러실 외벽 설치
	

4. 침실 및 거실

단차 제거 시공	단차 제거 시공
	
조명 밝기 조정	레버형 손잡이
	

5. 화장실 및 욕실

실외 화장실(개선 전)	실내 화장실 설치(개선 후)
	
현관 인근에 화장실 재설치(입식보행자용)	
	
	
외부, 내부화장실 증축(개축)	
	

내부화장실 신축



창고를 화장실로 개조



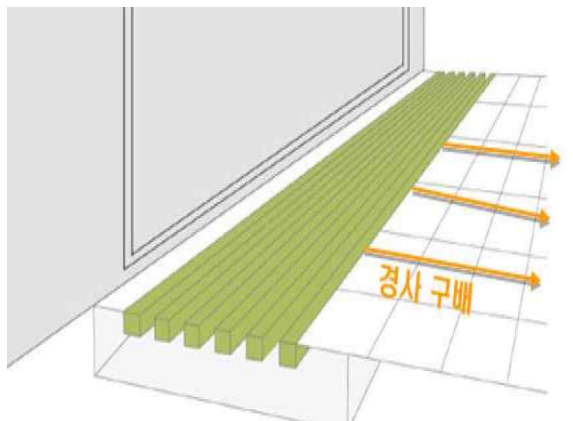
대변기, 손잡이, 계단 등 설치



화장실 재설치 정화조



문틀 단차 제거 모형



문틀 단차 제거(바닥 높임)



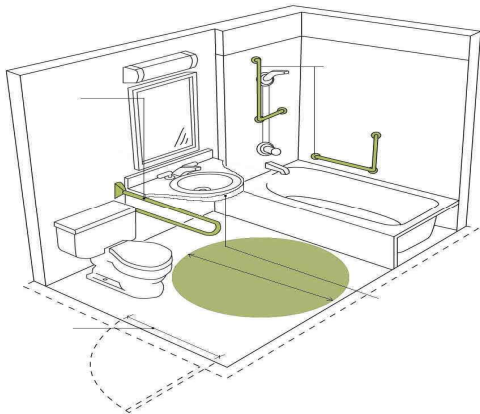
물 외부유출 방지 트렌치 설치



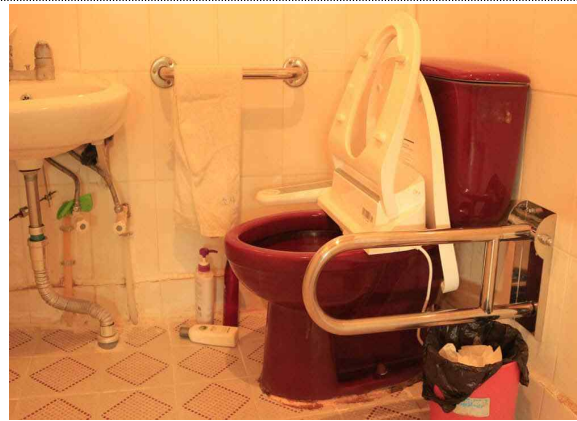
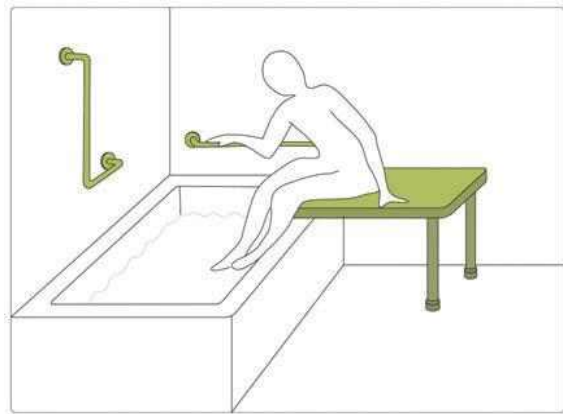
물 외부유출 방지 트렌치 설치



화장실 내부 시설 개선



화장실 내부 시설 개선



화장실 내부 시설 개선



화장실 내부 시설 개선



붙임 4

장애인주택 편의시설 항목별 소요금액 예시[참고]

(단위 : 원)

주요 항목	소요금액(예시)
○ 전등, 전선, 리모콘 전등 설치	100,000
○ 도어록 교체	100,000
○ 단차 제거	300,000
○ 안전난간, 손잡이 설치	200,000
○ 통로, 문짝 폭 확대	900,000
○ 화장실 실내 설치(위생기구 설치 등 포함)	1,040,000
○ 싱크대 개조	1,160,000
○ 문턱 낮추기	936,000
○ 마당의 출입문까지 출입로 포장	371,000
○ 출입문 경사로 설치	636,000
○ 편의시설 설치·개조에 수반되는 부수공사(도배 등)	307,000

※ 상기 항목별 소요금액은 LH 시행사례와 보건복지부의 세부지원 예시를 참고할 수 있도록 제시한 것으로 실제 시공 내용에 따라 달라질 수 있음